

Jak na reuse ve vzdělávání dětí

Z pokoje do pokoje z.s. – Spojené hlavy • **metodika**



- příklady z praxe • návody
- didaktická doporučení • aktivity
- doporučená literatura

Tato metodika byla vytvořena s finanční podporou Ministerstva životního prostředí České republiky v rámci Programu na podporu projektů nestátních neziskových organizací – Podprogramu A.



Autoři publikace

**MgA. Bc. Adam Kyprý, MSc.**

Adam Kyprý je hlavním autorem publikace, metodik a odborník na Eko artefietiku a Eko arteterapii, který propojuje umělecké, pedagogické, terapeutické a environmentální přístupy ve vzdělávání a péči o duševní zdraví. Absolvoval DAMU, Project Nature Connect, West Coast University, USA a Pražskou vysokou školu psychosociálních studií (Bc. v sociální práci se zaměřením na aplikovanou psychoterapii).

**Mgr. Bc. et Bc. Denisa Lešková**

Denisa Lešková je spoluzakladatelkou re-use centra STO.RE a členkou předsednictva České federace nábytkových bank a re-use center, z. s. Vystudovala Studia nových médií, marketingovou komunikaci a sociální pedagogiku a dosáhla profesní kvalifikace pracovník environmentální výchovy. Do publikace přinesla lektorské vhledy, editaci a grafické zalomení publikace.

**Bc. Martin Cink**

Martin Cink je spoluzakladatelem Repair Café ve STO.RE v Holešovické tržnici. Má praktické zkušenosti s provozem, logistikou a komunitními aktivitami a dlouhodobě se věnuje tématům udržitelnosti, oprav a smysluplného využívání materiálů. Pro publikaci předal své cenné lektorské zkušenosti získané při vzdělávání veřejnosti i v každodenní praxi.

• Obsah

Úvod	2
TEORETICKÁ ČÁST	5
PRINCIPY CIRKULÁRNÍ EKONOMIKY	5
CO JE TO REUSE CENTRUM, REUSE POINT, NÁBYTKOVÁ BANKA, SECONDHAND, SWAP A UPCYKLACE — PŘEHLED POJMŮ	6
KONTEXT REUSE CENTER V ČR	6
METODICKÁ ČÁST	9
EXKURZE 1: SEZNÁMENÍ S FUNGOVÁNÍM REUSE CENTRA A CIRKULARITOU	9
Před exkurzí – doporučení pro lektory a pracovníky re-use center:	10
Struktura exkurze:	13
I. Seznámení s lektory, pravidly a prostorem/podnikem (10 minut)	13
II. Teoretický úvod (15 - 20 minut)	14
III. Samostatný průzkum prostoru – všimnout si věcí, které je zaujmou (10 minut)	17
IV. Praktická aktivita – tvorba propagačního obsahu s vybraným předmětem (30 minut)	17
V. Sdílení / reflexe výstupů (20 minut)	20
VI. Závěrečná reflexe exkurze (2-15 minut)	23
EXKURZE 2: UPCYKLACE SKRZE TVOŘIVÉ AKTIVITY	25
Před exkurzí – doporučení pro lektory a pracovníky re-use center:	26
Struktura exkurze:	28
I. Seznámení s lektory, pravidly a prostorem/podnikem (10 minut)	28
II. Teoretický úvod (15 - 20 minut)	30
III. Samostatný průzkum prostoru – přemýšlet o příběhu věcí (10 + 5 minut)	33
IV. Praktická aktivita (malování na porcelán/keramiku, sprejování trička) (30 minut)	33
V. Sdílení (7-10 minut)	35
VI. Závěrečná reflexe exkurze (2-15 minut)	35
REFLEXE	37
DIDAKTICKÉ DOPORUČENÍ PRO PEDAGOGY	41
1. NÁVAZNÉ AKTIVITY PO EXKURZI 1 (2. STUPEŇ ZŠ)	41
A) Přírodopis / Chemie / Fyzika – „Materiálová detektivka“	41
B) Výchova k občanství / Zeměpis – „Mapa životního cyklu výrobku“	42
C) Český jazyk/Cizí jazyk – „Příběh jedné věci“	43
D) Matematika – „Kolik odpadu vyprodukuje?“	44
E) Pracovní činnosti – „Opravárna 7.B“	46
F) Mezipředmětový projekt pro Exkurzi 1	47
2. NÁVAZNÉ AKTIVITY PO EXKURZI 2 (3.–5. TŘÍDA ZŠ)	49
A) Výtvarná výchova – „Galerie druhého života“	49
B) Český jazyk – „Moje věc má nový život“	50
C) Člověk a jeho svět – „Třídění v naší domácnosti“	51
D) Hudební výchova – „Orchestr z reuse centra“	52
E) Matematika – „Který materiál je těžší?“	53
F) Mezipředmětový projekt pro Exkurzi 2	54
ZÁVĚR A DOPORUČENÍ	56
DOPORUČENÉ ZDROJE A LITERATURA	56
Knihy a metodiky pro pedagogy	56
Knihy pro děti (vhodné k práci ve třídě)	56
Odkazy na organizace a projekty, věnující se reuse	56

• Úvod

V dnešní době, kdy spotřeba roste a zdroje se na naší planetě stávají stále omezenějšími, nabývá významu princip opětovného využívání věcí – tzv. **reuse**. Pod pojmem „reuse“ neboli znovupoužití se rozumí činnost, kdy se předmět, který už svým původním majitelem naplnil svou funkci, **nevyhazuje, ale vrací zpět do oběhu k dalšímu využití** – často po úpravě, opravě nebo redesignu.

Podle Česká federace nábytkových bank a reuse center (Reuse Federace) reuse centra přináší trojí přínos: environmentální (snížení nadměrné spotřeby nových výrobků a věcí), sociální (poskytování dostupného zboží pro běžné či nízkopříjmové domácnosti) a ekonomický (efektivní využití zdrojů, již vyrobených věcí a snížení nákladů na likvidaci odpadu). Pokud věci skončí jako odpad místo toho, aby byly opraveny, znovu použity nebo předány dál, dochází k následujícím škodlivým efektům: zvýšená těžba surovin, větší energetická náročnost výroby nových produktů, vyšší emise skleníkových plynů a tlak na skládky či spalovny – a tím i na změnu klimatu. Například u nábytku European Environment Bureau odhaduje, že v EU jde přibližně o **10,78 milionu tun ročně, přičemž 80 % až 90 % tohoto odpadu končí na skládkách nebo ve spalovnách**, s minimálním zapojením reuse principů a aktérů¹.

Právě proto, že principy opětovného využívání a prodloužení životnosti věcí představují **jeden z nejefektivnějších způsobů, jak reagovat na klimatickou a odpadovou krizi**, je důležité, aby se staly přirozenou součástí vzdělávání a výchovy mladé generace – tedy dětí, které budou utvářet budoucí podobu společnosti i ekonomiky; klíčovou roli přitom

hraje rozvoj konkrétních návyků i informovanost o dostupných možnostech a přínosech opětovného použití věcí v každodenním životě. Vzdělávání dětí ve věku základní školy představuje ideální příležitost k tomu, aby se principy reuse staly součástí jejich hodnotového a praktického vnímání světa – tedy ne pouze jako teoretické pojmy, ale jako konkretizované činnosti: „**opravit místo vyhodit**“, „**věci mají hodnotu**“, „**mohu jednat zodpovědně k materiálům a zdrojům**“.

Metodika je strukturována tak, aby poskytla **ucelený teoretický i praktický rámec pro možný způsob zavádění principů cirkulární ekonomiky a opětovného využití věcí (reuse) do vzdělávací praxe formou exkurzí v reuse centrech**. Úvodní část představí teoretické východisko – zejména koncept cirkulární ekonomiky, význam prevence vzniku odpadu a roli reuse center v systému udržitelného nakládání se zdroji. Na tyto principy navazuje praktická část, která převádí ideu reuse ve vzdělávání do konkrétní praxe: nabízí lektorům a pracovníkům reuse center strukturovaný a pedagogicky ukotvený rámec pro dvě dvouhodinové exkurze určené žákům základních škol – první zaměřenou na **seznámení s fungováním reuse centra a principy cirkularity**, druhou na **upcyklaci skrze tvořivé aktivity**. Exkurze jsou koncipovány tak, aby byly realizovatelné přímo v prostředí reuse centra, rozvíjely relevantní **klíčové kompetence a očekávané výsledky učení v průřezovém tématu Udržitelné prostředí dle revidovaného RVP ZV**, a zároveň poskytly pedagogům ZŠ **inspiraci pro navazující výukové aktivity ve škole**, které dále upevní získané znalosti, postoje a dovednosti žáků. Závěrečná část pak nabídne doporučení na relevantní zdroje, organizace a aktéry v oblasti reuse v České republice, které mohou sloužit jako další podpora pro lektory a pracovníky reuse center při rozvoji vzdělávacích programů.

¹ FORREST, Alex, Mark HILTON, Ann BALLINGER a Daniel WHITTAKER. *Circular economy opportunities in the furniture sector*. Brussels: Eunomia Research & Consulting Ltd; European Environmental Bureau, 2017. Dostupné z: <https://eeb.org/wp-content/uploads/2019/05/Report-on-the-Circular-Economy-in-the-Furniture-Sector.pdf>

V návaznosti na praktický rámec exkurzí jsou níže popsány klíčové kompetence, které žáci v rámci těchto programů rozvíjejí prostřednictvím přímé zkušenosti v reuse centru, aktivní účasti na činnostech a následné reflexe.

Průřezové téma: Udržitelné prostředí

Exkurze propojuje environmentální výchovu s přímou zkušeností. Žáci se učí nejen proč, ale také jak chránit zdroje – ne teoreticky, ale konkrétními činnostmi. Reálné prostředí reuse centra ukazuje udržitelné postupy v praxi a podporuje přeměnu poznatků na chování a návyky, což je hlavním cílem průřezového tématu Udržitelné prostředí v RVP.

Kompetence k občanství a udržitelnosti

Exkurze v reuse centru umožňuje žákům pochopit vztah mezi jejich každodenním chováním a dopady na životní prostředí. Aktivní zapojení do procesů třídění, posuzování opravitelnosti a uvádění věcí zpět do oběhu vede žáky k uvědomění si vlastní odpovědnosti a schopnosti konkrétně jednat ve prospěch udržitelnosti. Žáci vidí, že jejich rozhodnutí mohou mít měřitelný dopad – a učí se chápat reuse jako součást aktivního občanství i péče o komunitu.

Kompetence k učení

V rámci exkurze žáci poznávají nové prostředí a propojují teorii o cirkulární ekonomice s reálnou praxí. Pozorují, ptají se, ověřují si domněnky a následně reflektují, co se naučili a jak to mohou použít ve svém každodenním životě (oprava, darování, nákup z druhé ruky). Tento zážitkový přístup podporuje aktivní a samostatné učení, kritické myšlení a utváření dlouhodobých návyků souvisejících se zodpovědnou spotřebou.

Kompetence k řešení problémů

Při práci s reálnými předměty žáci hledají způsob, jak obnovit jejich hodnotu – posuzují

stav, přemýšlejí nad možností opravy, přetvoření či vhodného využití. V kreativních a praktických aktivitách (např. upcylace, příprava prezentace předmětu) se učí plánovat postup, překonávat překážky a hledat inovativní řešení. Reuse tak rozvíjí schopnost praktického, tvořivého a udržitelně orientovaného řešení výzev.

Kompetence komunikační a digitální (relevantní v přímé vazbě na program exkurze)

Součástí programu je prezentace předmětů a tvorba krátké propagace pro reálné nebo simulované publikum, případně pro sociální síť. Žáci se učí jasně a srozumitelně formulovat informace o hodnotě věci, argumentovat pro její opětovné využití a vytvářet mediální obsah, který je věcný a nevede k greenwashingu. Tento proces posiluje schopnost zodpovědné komunikace a mediální gramotnosti.

Kompetence kulturní

Exkurze do reuse centra podporuje kulturní kompetenci tím, že žákům umožňuje vnímat předměty jako součást materiální kultury, která nese estetickou, historickou i osobní hodnotu. Skrze setkání s věcmi různého stáří, původu a funkce si žáci uvědomují rozmanitost každodenních kulturních projevů a význam řemesla, designu a lidské práce. Praktické činnosti, jako je příběhování předmětů, estetické aranžování, upcylace nebo tvorba audiovizuální prezentace, umožňují žákům tvořivě se vyjadřovat, reflektovat hodnotu věcí a chápat, že udržitelná péče o předměty je součástí kulturní identity a odpovědného vztahu ke světu. Tím se posiluje jejich cit pro kulturní rozmanitost, respekt k tvorbě a schopnost vnímat materiální prostředí jako zdroj inspirace, příběhů a kontinuity – nejen jako krátkodobý spotřební materiál.

Slovníček zkratk

RVP = Rámcový vzdělávací program

RVP ZV = Rámcový vzdělávací program pro základní vzdělávání

ŠVP = Školní vzdělávací plán (ten si sestavuje každá škola sama na základě RVP)



• Teoretická část

Principy cirkulární ekonomiky

Žijeme v éře přebytku, kdy je spotřeba zboží rychlejší než kdykoli předtím a **životní cyklus mnoha výrobků se zkracuje na pouhé měsíce**. Věci, které by ještě mohly sloužit, se masově vyhazují – od nábytku a textilu až po domácí vybavení – a obrovské objemy končí na skládkách či ve spalovnách. Tyto systémy představují výraznou zátěž pro životní prostředí: skládkování produkuje metan, jeden z nejnebezpečnějších skleníkových plynů, a spalování zase uvolňuje CO₂ a toxické látky do ovzduší. Současný model spotřeby tak nejen vytváří **neudržitelný tlak na přírodní zdroje, ale zároveň urychluje klimatickou změnu a degradaci ekosystémů** – přestože značná část vyřazených věcí má stále hodnotu a potenciál k dalšímu využití.

V České republice se podle studie vypracované pro IKEA společností Cyrkl každoročně vyhodí až **352 709 tun nábytkového odpadu**, přičemž velká část tohoto množství je stále funkční nebo opravitelného charakteru a mohla by být dále využita formou opravy, renovace či opětovného použití². Podobně i v oblasti textilu představují vyřazené oděvy a domácí textilie významný tok odpadu – odhady hovoří o přibližně **170 000–180 000 tun textilu ročně**³. Tyto datové body jen potvrzují zásadní potenciál pro rozvoj reuse a cirkulárních řešení v ČR, která mohou **významně přispět k snížení množství odpadu, úspoře surovin i uhlíkové stopy spojené s výrobou nových produktů** – například studie ukazují, že opětovné využití textilu má až **70× nižší environmentální dopad než výroba nového**⁴. A to jsou údaje pouze pro Českou republiku – představme si, kolik odpadu vyprodukujeme celosvětově.

Ačkoli jsme dnes již všichni dobře obeznámeni s tříděním a recyklací odpadu, které má bezpochyby svůj význam, skutečný přínos pro životní prostředí přináší především **předcházení vzniku odpadu**. Tento přístup totiž řeší problém u jeho kořene, nikoli až následné zmírňování dopadů již vzniklého odpadu.

Právě cirkulární ekonomika představuje spotřebitelský model, jehož cílem je udržet materiály a výrobky v užívání co nejdéle prostřednictvím **sdílení, půjčování, opětovného použití, oprav, renovace, upcyklace a recyklace**; primárním principem je předcházení vzniku odpadu včetně následné environmentální zátěže a minimalizace těžby primárních surovin. Takto nastavený přístup snižuje environmentální dopady spojené s výrobou nových produktů, podporuje úsporu surovin a přispívá k cílům klimatu a biodiverzity. Evropská komise a odborné analýzy kladou důraz právě na prevenci vzniku odpadu a na návrh výrobků s ohledem na opravitelnost a opětovné použití již v návrhové fázi⁵.

² Informace pocházejí z webových stránek společnosti Cyrkl, dostupných na:

<https://www.cyrkl.com/cs/blog-post/352-709-tun-nabytkoveho-odpadu-se-rocne-vyhodi-v-cr>

³ V roce 2024 uvedl ministr Životního prostředí Petr Hladík, že „Ročně podle expertních rozborů MŽP vyhodíme okolo 170 tisíc tun textilu a textil tvoří tři až čtyři procenta odpadu v černých popelnicích.“ Článek je dostupný na:

<https://ekolist.cz/cz/zpravodajstvi/zpravy/PB-povinny-sber-textilu-od-ledna-2025-maly-krok-k-velke-zmene>

⁴ Článek o environmentálním dopadu textilního oděvu je dostupný na:

<https://euric.org/resource-hub/press-releases-statements/press-release-clothing-reuse-has-a-70-times-lower-environmental-impact-reveal-s-new-study>

⁵ European Commission, Directorate-General for Environment, *Circular Economy – Overview*, [online], dostupné z: https://environment.ec.europa.eu/strategy/circular-economy_en (cit. dne 5.11.2025).

V praxi to znamená posun od lineárního „vyrob–použij–vyhod“ k cyklickému modelu, kde je prioritou:

- Prodloužení životnosti výrobků (opravy, renovace),
- Opětovné použití (reuse),
- Optimalizace materiálových toků (recyklace tam, kde reuse/oprava není možná).⁶



Co je to reuse centrum, reuse point, nábytková banka, secondhand, swap a upcylace – přehled pojmů⁷

- **Reuse centrum:** provoz (neziskový nebo podnikatelský), který přijímá použitelné (funkční nebo opravitelné) věci od veřejnosti, opravuje/čistí je, případně upravuje a znovu uvádí do oběhu prostřednictvím prodeje. Reuse centra kombinují environmentální, sociální a ekonomické cíle – snižují odpad, poskytují dostupné věci a často vytvářejí pracovní či dobrovolnické příležitosti. (Definice a popis typů činností viz Reuse Federace).
- **Reuse point:** jednodušší sběrné místo obvykle integrované do sběrných dvorů nebo komunitních center, kde člověk může odevzdat použitelné předměty (např. nádobí, textil, drobné elektro) místo toho, aby skončily v odpadu; provoz často vyžaduje jednodušší logistiku a slouží jako „první filtr“ pro věci vhodné k dalšímu zpracování či distribuci.
- **Nábytková banka:** speciální typ reuse projektu, který se zaměřuje na sběr a distribuci nábytku a domácích vybavení především pro sociálně znevýhodněné skupiny; nábytkové banky tak spojují humanitární pomoc s prevencí vzniku odpadu. V ČR fungují jako síť podporovaná iniciativami a federacemi.
- **Secondhand:** maloobchodní model zaměřený na prodej použitých oděvů a doplňků; v širším smyslu secondhand obchody bývají součástí reuse infrastruktury, ale komerční druhy secondhandů mají jiné obchodní modely.
- **Swap** (výměnné akce): komunitní či školní akce založené na přímé výměně předmětů mezi lidmi bez peněžní transakce – účinný nástroj pro okamžité prodloužení životnosti věcí a budování komunitního vnímání sdílení.
- **Upcylace:** proces přetvoření použitého materiálu nebo předmětu na produkt s vyšší hodnotou nebo novou funkcí (např. výroba textilních doplňků z odložených triček, renovace starého nábytku s novým designem). Upcylace kombinuje dovednosti oprav a kreativity a často slouží jako edukační aktivita v reuse programech.

⁶ Interreg Europe. *Policy brief on reuse and repair in a circular and social economy* [online]. 2022 [cit. 2025-11-05]. Dostupné z: <https://www.interregeurope.eu/sites/default/files/2022-12/Policy%20brief%20on%20reuse%20and%20repair%20in%20a%20circular%20and%20social%20economy.pdf>

⁷ Přehled pojmů parafrázuje informace Reuse federace, dostupné z: <https://www.reusefederace.cz/co-je-reuse/> a Local Government Association. *Routes to reuse: Maximising value from reused materials* [online]. London: LGA, 2014 [cit. 2025-11-05]. Dostupné z: <https://www.local.gov.uk/sites/default/files/documents/routes-reuse-maximising-v-3b2.pdf>

Kontext reuse center v ČR

V České republice dochází v posledních letech k nárůstu iniciativ zaměřených na opětovné využití věcí – tzv. reuse centra, nábytkových bank či reuse pointů. Tyto iniciativy se staly součástí širšího přechodu k modelu cirkulární ekonomiky, která klade důraz na prodlužování životnosti výrobků a minimalizaci vzniku odpadu. V tomto kontextu reuse centra získala významnou roli, nejen jako provozy pro sběr a redistribuci použitých věcí, ale také jako místa osvěta, inovací a komunitního zapojení.

Reuse projekty v ČR plní trojí roli:

- **Enviromentální** (prevence vzniku odpadu),
- **Sociální** (podpora znevýhodněných skupin)
- **Edukační** (osvěta o cirkularitě).

Jedním z klíčových subjektů je Česká federace nábytkových bank a reuse center, která sdružuje organizace působící v oblasti reuse napříč kraji.

Tato síťová struktura umožňuje sdílení know-how, konzultační podporu při zakládání nových provozů, profesní vzdělávání, metodické vedení a spolupráci s veřejnou správou (města, kraje, obce) či zprostředkování dotací a grantových aktivit. Ačkoli v ČR neexistuje výlučná právní úprava pro „reuse centra“, jsou tyto subjekty významné pro plnění politik prevence vzniku odpadu a prodlužování životního cyklu výrobků.

Podle dat zveřejněných federací reuse centrem v ČR se daří sbírat a redistribuovat významné objemy použitých věcí – například v rámci nábytkových bank a reuse center bylo za rok 2024 evidováno **291,68 tun nábytku a dalších věcí** v jednom z projektů⁸.

Centrální výzvou zůstává nízké povědomí veřejnosti o tom, co reuse centra dělají – např. výzkum z roku 2024 ukázal, že pouze malá část obyvatel reuse centra navštívila či

zná jejich funkci, což znamená potřebu silné komunikace a vzdělávání⁹.

Další specifickou výzvou, se kterou se reuse centra v ČR potýkají, je **vnímání veřejnosti spojené s cenotvorbou a hodnotou použitých věcí**. Vzhledem k tomu, že pracují s darovanými předměty, často fungují jako neziskové organizace a aktivně se profilují v oblasti udržitelnosti, prevence odpadu a sociálního dopadu, část veřejnosti očekává, že nabízené zboží bude **zcela zdarma nebo za minimální cenu**. Toto vnímání je však v rozporu s realitou provozu – reuse centra neslouží jen jako místa, kde „končí věci“, ale jako profesionální služby, které zajišťují **sběr, třídění, čištění, opravy, logistiku, odbornou práci personálu a vzdělávací činnost**. Provoz takových služeb je finančně náročný a udržitelnost jejich činnosti závisí mimo jiné na **férovém oceňování práce a hodnoty prodlouženého životního cyklu výrobků**.

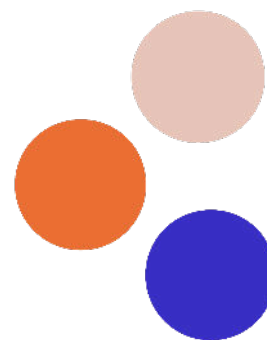
Zahraniční zkušenosti ukazují, že dlouhodobě funkční modely reuse center kombinují environmentální a sociální misi s **ekonomickou udržitelností**, aby dokázaly rozvíjet služby a rozšiřovat jejich dopad. V ČR se tato diskuze začíná postupně otevírat i díky oborovým platformám, které zdůrazňují, že **reuse není synonymem charity, ale součástí fungující cirkulární ekonomiky**, kde je cena důležitým nástrojem pro uznání hodnoty povrchové renovace, oprav a služeb spojených s prodloužením životnosti věcí.

Mezi další výzvy patří: logistika (*např. skladové kapacity, zajištění svozu a třídění materiálu*), financování (*udržitelné nastavení příjmů - tržby, grantové zdroje, dary*), standardizace služeb (*nastavení kvalitních a bezpečnostních standardů, školení personálu*) a propojení se školním či vzdělávacím sektorem – tedy právě tomu, čemu tato metodika věnuje pozornost.

⁸ Více informací o projektu je k dispozici na: <https://nabytkovebanky.cz>

⁹ Více informací je dostupných na stránkách Reuse federace: <https://www.reusefederace.cz>

Jako konkrétní příklady dobré praxe v ČR je možné uvést provozy reuse center, které fungují jako multifunkční centra – kombinují sběr darovaných věcí, opravy, prodej, vzdělávací aktivity a komunitní programy. Příkladem takového re-use centra je **STO•RE (Praha)**, který propojuje sběr a prodej kvalitních použitých věcí (zejména nábytku a domácích doplňků) s jejich renovací, kreativní upcyclovací a vzděláváním veřejnosti. Vzniklo v roce 2024 v pražské Holešovické tržnici a kromě **kurátorovaného prodeje nabízí také dílny, komunitní akce a programy pro školy**. STO•RE kombinuje estetický a udržitelný přístup k věcem, podporuje lokální řemeslníky a tvůrce a přispívá k rozvoji cirkulárního myšlení u veřejnosti prostřednictvím osvěty, praktických aktivit (včetně plánovaného Repair café) a školních exkurzí. Reprezentuje tak příklad funkčního a inspirativního reuse centra, které dokáže využít potenciál opětovného použití jako nástroje environmentální i komunitní změny¹⁰.



Závěrem teoretické části lze shrnout, že principy cirkulární ekonomiky a opětovného využívání věcí představují nejen nástroj environmentální odpovědnosti, ale i příležitost pro inovaci vzdělávání a rozvoj občanských a kulturních kompetencí. Reuse centra se v tomto kontextu stávají přirozenými partnery škol – propojují teorii s praxí, globální výzvy s místními řešeními a environmentální témata s konkrétní zkušeností žáků. Následující metodická část proto nabízí praktický rámec, jak tuto spolupráci realizovat prostřednictvím vzdělávacích exkurzí, které dětem umožní nejen porozumět principům cirkularity, ale také je aktivně prožít a získat možnost je přetavit v konkrétní postoje, dovednosti a každodenní žitou praxi.

¹⁰ Více informací je dostupných na webových stránkách reuse centra Sto.re: <https://www.sto-re.cz>

• Metodická část

Metodická část nabízí konkrétní a prakticky využitelné postupy, jak realizovat dvě vzdělávací exkurze v prostředí reuse centra. Každá z nich je strukturována tak, aby poskytovala lektorům i pedagogům jasný rámec: obsahuje **výstupy exkurze, rozvíjené klíčové kompetence, konkrétní očekávané výsledky učení (OVU)** dle revidovaného RVP ZV a podrobný popis jednotlivých aktivit. Metodika jednotlivé exkurze obsahuje **tipy pro přípravnou fázi před exkurzí, detailní popis průběhu jednotlivých částí exkurze a rámcové náměty pro pedagogy**, které mohou využít pro navazující výuku či projektovou práci ve škole. Exkurze jsou koncipovány s ohledem na věkové potřeby žáků: „**Seznámení s fungováním Re-use a cirkularitou**“ je určena **zejména pro starší žáky (od 6. třídy ZŠ)**, kteří již lépe chápou širší ekonomické a environmentální souvislosti, zatímco „**Upcyklace skrze tvořivé aktivity**“ je realizovatelné i s **mladšími žáky (od 3. třídy ZŠ)**, u nichž tvořivá činnost podporuje vztah k věcem, manuální dovednosti a praktické chápání cirkulárních principů. Obě exkurze však lze díky navržené flexibilitě jednoduše **modifikovat pro odlišné věkové kategorie**, ať už úpravou náročnosti aktivit, hloubky výkladu či rozsahu praktických úkolů. Součástí metodiky jsou dále doporučení pro vedení skupiny, bezpečnostní zásady a přehled návrhů, jak mohou školy s tématem dále pracovat, aby exkurze nebyla izolovaným zážitkem, ale součástí dlouhodobého rozvoje kompetencí a environmentálního postoje žáků.



Exkurze 1: Seznámení s fungováním Reuse centra a cirkularitou

Výstupy exkurze:

- Žáci porozumí tomu, co je reuse centrum, jak funguje a proč je důležitou součástí cirkulární ekonomiky.
- Uvědomí si dopady nadměrné spotřeby a principy prodlužování životního cyklu věcí.
- Identifikují, jak mohou sami přispět k prevenci odpadu.

OVU Průřezového tématu, Vzdělávacích oblastí a Klíčových kompetencí (primárně rozvíjené oblasti jsou tučně vyznačené):

Průřezové téma Udržitelné prostředí:

- **PTU-000-000-ZV9-002 Prozkoumá a vysvětlí provázanost mezi klimatickou změnou, vlastním životním stylem, životem společnosti a ekonomickou činností.**
- PTU-000-000-ZV9-003 Vybírá, plánuje, realizuje a vyhodnotí společně se spolužáky nebo dalšími lidmi opatření potřebná pro posílení udržitelnosti v místní komunitě či ve světě.

Vzdělávací oblast Člověk a příroda – Chemie:

- **CAP-CHE-003-ZV9-010 Zhodnotí využívání materiálů a energetických surovin v kontextu udržitelnosti.**
- **CAP-CHE-003-ZV9-014 Zmapuje chemické (a jiné) provozy v místě svého bydliště, zjistí informace o jejich produkci a zhodnotí její vliv na kvalitu životního prostředí a vlastní život.**

Vzdělávací oblast Člověk, jeho osobnost a svět práce:

- **CSP-TCH-001-ZV9-002 Posuzuje výsledný produkt i celkový proces tvorby z hlediska funkčnosti, efektivity práce, estetiky, úspory materiálu.**

Vzdělávací oblast Výtvarná a filmová výchova:

- **UAK-VFV-001-ZV9-002 Realizuje svůj tvůrčí záměr s využitím prostředků výtvarného umění, filmového umění a jejich kombinací.**
- UAK-VFV-002-ZV9-006 Popíše zážitky z výtvarného a audiovizuálního díla a zhodnotí, v čem spatřuje jejich význam.

Klíčová kompetence k občanství a udržitelnosti:

- **KOB-ZPS-000-ZV9-001 Zohledňování propojenosti světa Zohledňuje vzájemnou propojenost jevů, situací a výzev v okolním světě z hledisek sociálních, ekonomických, kulturních, politických a ekologických.**

Klíčová kompetence k podnikavosti a pracovní:

- **KPP-TYM-000-ZV9-001 Spolupráce a týmová práce - Efektivně přispívá k úspěšné týmové spolupráci.**

Klíčová kompetence komunikační:

- **KKK-VYJ-000-ZV9-001 Vyjadřování - Vyjadřuje se prostřednictvím souboru běžných výrazových prostředků, které volí s důrazem na svůj komunikační záměr, partnera a situaci.**
- KKK-AKN-000-ZV9-001 Aktivní naslouchání - Během mluvené interakce v každodenních situacích uzpůsobuje vlastní projev tak, že aktivně reaguje na projev partnera, a tím přispívá ke kultivovanosti konkrétní situace.

Klíčová kompetence k řešení problémů:

- KRP-RPS-000-ZV9-001 Řešení běžných problematických situací Reflektuje osobní a společné problémy s ohledem na různé perspektivy navrhovaných řešení.

Klíčová kompetence kulturní:

- **KKT-SVJ-000-ZV9-001 Kulturní a umělecké sebevyjádření Využívá různé formy umění a kultury k vyjádření složitějších myšlenek a emocí a ke zpracování aktuálních témat, samostatně i ve skupinové spolupráci.**

Klíčová kompetence digitální:

- **KDI-TDO-000-ZV9-001 Tvorba digitálního obsahu – Generuje digitální obsah v různých formátech s cílem umocnit výstupy vlastní tvořivé činnosti.**

Před exkurzí – doporučení pro lektory a pracovníky re-use center:

1. Motivovat žáky k aktivnímu zapojení – možnost přinést vlastní věc

Ještě před konáním exkurze je vhodné oslovit pedagogy s prosbou, aby žákům předali pozvánku k aktivní účasti. Lektor může doporučit, aby si žáci – pokud budou chtít – přinesli jednu drobnou věc z domova, která už jim neslouží, ale je stále funkční či opravitelné povahy. Mohou to být například:

- bytový textil a dekorace (polštářky, ubrusy, závěsy, drobné doplňky),
- drobné funkční nebo opravitelné elektro (např. budíky, malá světýlka),
- sklo a porcelán (hrnečky, misky, talíře),
- zbytky látek, přízí nebo galanterie (knoflíky, zipy),
- lampy či lampičky, nebo jiné drobné vybavení.

Smyslem není sbírka věcí, ale prožitkový moment: žáci si na vlastní zkušenosti ověří, jaké to je pustit „svou“ věc dál, posoudit její stav a pochopit, že reuse není abstraktní pojem, ale praktický krok, který může udělat každý. Přinesené předměty mohou být přímo zapojeny do programu exkurze (třídění, posuzování opravitelnosti, návrh na prezentaci, apod.).

2. Zajištění komunikace s pedagogy předem

Lektor by měl školu oslovit s krátkým shrnutím, co žáky během exkurze čeká, jaká je její délka a jaké aktivity jsou plánovány. Je vhodné uvést také rozvíjené klíčové kompetence a konkrétní očekávané výsledky učení (OVU) pro přehledné provázání exkurze se školním vzdělávacím plánem (ŠVP), požadavky na bezpečnost (např. vhodná obuv, chování v dílně) a případné materiální potřeby (např. mobilní telefon pro skupinovou aktivitu videoprezentace zvoleného předmětu).

3. GDPR, focení a používání mobilních zařízení

Součástí programu je praktická aktivita, během níž si žáci vyzkouší tvorbu krátkého vizuálního obsahu (fotografií nebo krátkých videí) k prezentaci vybraného předmětu či jeho „druhého života“. Žáci mohou pracovat pouze s objekty a prostředím centra, ale pokud se **dobrovolně rozhodnou** být součástí videa či fotografie (např. jako „prezentující osoba“ nebo „tvůrce příběhu předmětu“), je to možné – musí však být splněny podmínky GDPR.

Lektor by měl před exkurzí požádat pedagogy o:

- zajištění souhlasu zákonných zástupců s fotografováním či natáčením žáků v rámci výuky s uvedením, že se bude jednat případně o dobrovolnou účast ve videu, podléhajícímu souhlasu žáka s jeho sdílením (pokud škola takový souhlas již nemá v rámci svého standardního režimu, je nutné jej doplnit),
- informaci, zda je možné sdílení výstupů na sociálních sítích re-use centra; pokud ne, veškerý obsah zůstane pouze jako pracovní materiál,
- případně, pokud o to má re-use centrum zájem, požádat školu o zajištění souhlasu zákonných zástupců s pořizováním a využitím anonymizovaných fotografií (bez uvedení jmen, bez detailů obličeje, atd.) pro účely prezentace výukového programu na sociálních sítích re-use centra či v neveřejných grantových realizačních zprávách v případě dotačního financování vzdělávací exkurze.

Lektor zároveň informuje školu o tom, že žáci budou v rámci exkurze krátce poučeni o pravidlech bezpečného a etického online chování, zejména o tom, že:

- osoby mohou být ve videu/fotce jen se svým souhlasem,
- není dovoleno natáčet zaměstnance reuse centra či jiné návštěvníky bez jejich výslovného souhlasu,
- žáci nesdílejí obsah na své osobní profily, pokud to není výslovně dohodnuto se školou.

Takto připravené podmínky umožní žákům bezpečně pracovat s audiovizuální tvorbou, rozvíjet mediální gramotnost a zároveň zajistit, že aktivita probíhá v souladu s právními požadavky a standardy školy¹¹.

4. Příprava prostoru a personálu

Příprava prostředí je klíčová pro hladký průběh exkurze, bezpečnost žáků i komfort lektorů. Mnohá reuse centra fungují v prostorách, které běžně nejsou určeny pro výukové aktivity, a je proto nutné je před exkurzí adaptovat. Lektor by měl nejprve ověřit, zda se skupina dětí do prostoru dobře vejde, a v případě potřeby provést dočasné úpravy – například přesunout část zboží, uvolnit průchozí zóny nebo vytvořit „stanoviště“ pro skupinovou práci. Dále je vhodné si určit prostor, kam si žáci budou moci odložit batohy, bundy, atd. Důležité je také předem domluvit s pedagogy, jak bude řešen pohyb žáků po centru, protože některá reuse centra umožňují volný pohyb po celém prostoru, jiná však preferují vedené prohlídky nebo přístup pouze do vybraných částí.

Protože žáci budou s předměty aktivně pracovat (třídít, čistit, připravovat k prezentaci), měl by lektor zvážit dočasné odstranění či zabezpečení předmětů, které mohou být nebezpečné – například ostré nože, velmi křehké sklo, elektrozařízení ve špatném technickém stavu či doplňky obsahující ostré části. Do pracovních zón je vhodné umístit jen předměty určené k manipulaci a případně ochranné pomůcky, používané během exkurze.

Pokud nebude možné sdílet dětmi vytvořená videa prezentovaných předmětů na sociálních sítích, může být aktivita nahrazena společným promítáním. V takovém případě je potřeba zajistit funkční promítací techniku a předem vyzkoušet, že skutečně funguje.

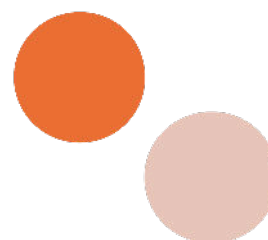
¹¹ V případě nejasností ohledně ochrany osobních údajů a souhlasu s fotografováním či natáčením žáků je vhodné obrátit se na pověřenou osobu pro ochranu osobních údajů (DPO) nebo odborníka na problematiku GDPR. Tímto způsobem se minimalizuje riziko právních či organizačních komplikací. Autoři metodiky nenesou odpovědnost za případné potíže vyplývající z nesprávného zpracování osobních údajů.

Pokud exkurzi zajišťuje více pracovníků nebo dobrovolníků, je důležité krátké společné setkání před začátkem programu. Lektorům pomůže ujasnit si role (kdo vede výklad, kdo koordinuje skupiny, kdo hlídá bezpečnost či časový rámec) a sladit očekávání ohledně toho, jak bude exkurze probíhat. Tato příprava zajišťuje, že pedagogové i žáci vstupují do prostředí, které je bezpečné, přehledné a podporuje aktivní a nerušené zapojení do programu.

5. Krátká příprava „mentální mapy“ exkurze

Lektor by si měl dopředu rozmyslet logiku jednotlivých zastávek:

- kde exkurzi zahájí
- kde bude probíhat výklad o fungování reuse centra,
- kde se bude ukazovat třídící část,
- kde budou žáci pracovat ve skupinách,
- kde bude probíhat prezentace výstupů.



To umožní plynulý průběh exkurze a lépe strukturovaný zážitek pro žáky.

Struktura exkurze:

I. Seznámení s lektory, pravidly a prostorem/podnikem (10 minut)

Úvodní část exkurze je zaměřena na vytvoření bezpečného, srozumitelného a přehledného rámce, ve kterém se žáci mohou volně pohybovat a aktivně pracovat. Cílem této fáze není odborný výklad o cirkularitě, ale čistě orientace v prostoru reuse centra, sdílení pravidel a nastavení očekávání.

Reuse centra mají často omezený prostor, při větší skupině děti může být vhodné rozdělení žáků na dvě skupiny. Přičemž lektori mohou v rámci úvodu prohodit pořadí následujících aktivit – po Přivítání (bod a) a Vymezení pravidel (bod b) mohou následovat takto:

1. skupinka: Základní orientace v prostoru reuse centra -> Teoretický úvod
2. skupinka: Teoretický úvod -> Základní orientace v prostoru reuse centra

a) Přivítání a krátké představení lektorů

Lektor stručně představí sebe a další kolegy, vysvětlí svou roli průvodce programem a vytvoří příjemnou a důvěryhodnou atmosféru. Může vysvětlit, jak dlouho exkurze potrvá a že bude zahrnovat i praktickou část, zatím bez odborného výkladu – ten proběhne až v následujícím bodě.

- „Ahoj, já jsem ___ a dnes vás provedu naším reuse centrem. Spolu se mnou tu je kolega/kolegyně ____, který/á vám bude pomáhat během aktivit.“
- „Dnešní exkurze potrvá asi 2 hodiny a část si i sami vyzkoušíte v praxi.“
- „Nejdřív si řekneme pravidla, abychom se tu cítili bezpečně, a pak vyrazíme do prostoru.“

b) Srozumitelné vymezení pravidel během exkurze

Lektor žákům jednoduše a srozumitelně sdělí základní pravidla:

- Jak se bezpečně pohybovat v prostoru,
- co mohou a nemohou brát do ruky,
- kde musí být opatrní (např. úzké uličky, křehké předměty),
- že neopouštějí skupinu ani prostor reuse centra,

Pravidla jsou formulována prakticky – každé reuse centrum si je může doplnit či upravit na základě specifik svého prostoru či provozu.

- „V centru je hodně různých věcí – můžete si je prohlížet a jemně brát do ruky, ale nic prosím nepřesouvejte.“

- „Prosím, chodíme pomalu a dáváme pozor na křehké předměty kolem sebe.“
- „Nikam neodcházíme sami. Pokud budete potřebovat na toaletu nebo něco řešit, dejte nám nebo svému učiteli/učitelce vědět.“

Pokud bude lektor reuse centra používat vizuální vymezení prostoru:

- „Pokud uvidíte červeně označené místo, tam nevstupujeme – je to prostor pro zaměstnance.“

c) Základní orientace v prostoru reuse centra

Prohlídka prostoru v této fázi slouží k tomu, aby žáci věděli:

- kde budou během programu pracovat,
- kam si mohou odložit věci,
- kde se mají shromažďovat,
- které části jsou přístupné a které jsou pouze pro zaměstnance,
- kam se budou přesouvat v jednotlivých částech programu.

II. Teoretický úvod (15 - 20 minut)

Tato fáze exkurze poskytuje žákům základní orientaci v tom, **co je reuse centrum, jak funguje cirkulární ekonomika v praxi a proč má prodlužování životnosti věcí smysl**. Jejím cílem je propojit prostor, který žáci právě viděli, s jeho ekologickým, sociálním a ekonomickým významem. Výklad je veden interaktivně – žáci nejsou pasivními posluchači, ale zapojují se formou krátkých dotazů, odhadů a společné diskuse.

a) Aktivizace a zjištění výchozích znalostí

Lektor na úvod zjišťuje, jakou zkušenost už žáci mají:

- „Kdo z vás už někdy slyšel pojem reuse?“
- „Zná někdo nějaké věci z druhé ruky, které máme možná doma – nábytek, oblečení, elektro...?“

Lektor upozorní na bezpečnostní rizika (křehké zboží, ostré hrany nábytku, pohyb ostatních zákazníků).

Záměrně nevysvětluje procesy centra (třídění, opravy, cirkulární principy) – to je obsahem Teoretického úvodu a Praktické části, aby se informace neopakovaly.

- „Tady si teď odložíte bundy a batohy.“
- „Tady bude naše hlavní pracovní zóna, kde si později vyzkoušíte praktickou část.“
- „Tady začneme výklad a potom se společně přesuneme dozadu do skladu/třídící části.“
- „Tento prostor (např. prodejna) si dnes budete moct projít blíž, ale zatím na něj jen koukneme a půjdeme dál.“

Pokud jsou k dispozici různé typy zón:

- „Toto je prostor, který bude pro vás otevřený – sem se můžete vracet i během skupinové práce.“
- „Tady máte zónu, kde se nezdržujeme, je tu provoz a pohybují se tu zaměstnanci.“

Smyslem není testovat znalosti, ale **otevřít téma** a získat indicie, jak hluboký výklad bude potřeba. Lektor krátce vysvětlí princip reuse:

- „Reuse není o tom, že si někdo koupí věc levněji. Je to hlavně o tom, že využijeme věc, která už byla vyrobená, a tím šetříme zdroje, energii i přírodu.“

b) Vysvětlení základních principů reuse a cirkulární ekonomiky

Lektor objasňuje, proč reuse centra existují a jakou roli mají v širším kontextu. Výklad trvá jen několik minut a je doprovázen názornými ukázkami ve vybrané části reuse centra.

Hlavní sdělení:

Do hlavních sdělení je doporučeno zahrnout aktuální statistiky, například objem vyhozeného textilu ročně na osobu, celková hmotnost vyhozeného nábytku, atd. Je užitečné čerpat z aktuálních dat, pro rok 2025,

kdy byla sepsána tato metodika, jsou některé z údajů uvedeny v teoretické části metodiky. Reuse = **znovupoužití funkční věci**, která by jinak skončila ve sběrném dvoře, kontejneru nebo na skládce.

Cirkulární ekonomika se snaží, aby věci **zůstávaly v oběhu co nejdéle**.

Každá věc má svou materiálovou hodnotu, výrobní energii a ekologickou stopu – jejich „prodloužení života“ má reálný dopad.

- „Než vám vysvětlím pojem reuse, zkuste si tipnout:
Kolik kilogramů oblečení myslíte, že v Česku vyhodí jeden člověk za rok? A co nábytek – kolik tun se ho podle vás v ČR ročně vyhodí dohromady?

(Povzbudíte několik žáků, aby řekli své tipy.)

- Skutečná čísla jsou poměrně vysoká. V Česku připadá na jednoho člověka ročně zhruba ___ kilogramů vyhozeného textilu a celkově se zbavíme přibližně ___ tun nábytku. To je opravdu velké množství věcí, které většinou končí na skládce nebo ve spalovně.
- Právě proto má reuse centrum tak velký smysl. Každý předmět, který se podaří znovu nabídnout nebo opravit, znamená méně odpadu, menší spotřebu materiálů a menší zátěž pro přírodu.“
- „Tady vidíte, kolik různých materiálů kolem nás je – dřevo, kov, textil, plast. Každý z nich má jinou životnost. Když dokážeme věc opravit nebo nabídnout dál, vyhneme se vzniku odpadu.“
- „Když se židle rozviklá, nemusí to znamenat, že patří do popelnice. Někdy stačí dotáhnout šroub, vyměnit malý díl nebo ji jen vyčistit.“
- „Cirkularita není teorie. Tady ji vidíte každý den – věci přicházejí, opravují se, třídí, čistí a putují znovu do domácností.“

c) Co do reuse centra patří a co sem naopak nepatří

Lektor žákům jasně a srozumitelně ukazuje, jak reuse centra třídí věci. Při vhodné příležitosti lze pracovat s reálnými předměty.

Příklady vhodné pro reuse:

- funkční nádobí, sklo a porcelán,
- zachovalý nábytek, který se dá stabilizovat či opravit,
- funkční nebo opravitelné drobné elektro,
- bytové doplňky, dekorace, světla,
- textilie bez hygienických rizik.

Příklady, které nepatří:

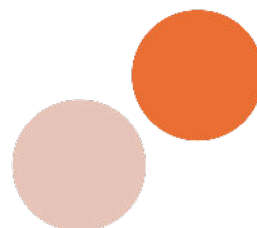
- věci ve špatném technickém stavu (prasklé sklo, rozpadlý nábytek),
- elektro s chybějícími zásadními částmi nebo s viditelným poškozením,
- špinavé, plesnivé či kontaminované textilie,
- předměty, které nelze bezpečně uvést do oběhu.
- „Tohle je typický příklad věci, kterou dokážeme připravit k dalšímu používání – stačí vyčistit a zkontrolovat.“
- „Tento hrnek už má prasklinu přes celou stěnu. Takovou věc nemůžeme nabídnout dál, protože by mohla být nebezpečná.“
- „U elektra se díváme hlavně na kabely, zásuvky a celkovou bezpečnost.“

d) Uvedení do fungování centra v běžném provozu

Lektor představuje životní cyklus věcí, které do centra přicházejí. Tento výklad může probíhat ve skladu, třídírně nebo u vybraného stanoviště.

Doporučené body, které by měly být zmíněny:

- Jak věci přicházejí (donášky veřejnosti, svoz, dary firem).
- Kdo je třídí a podle jakých kritérií.
- Jak se rozhoduje o opravě vs. vyřazení.
- Jak probíhá příprava předmětů na prodej (čištění, drobné opravy, ocenění).
- Jaká je typická skladba věcí, které sem lidé nejčastěji přinášejí.



- „Každá věc, kterou někdo přinese, projde tímto místem – říkáme mu třídírna. Tady určujeme, co je funkční, co je opravitelné a co by už nebylo bezpečné vracet do oběhu.“
- „Tohle je místo, kde se věci čistíme a připravujeme. Když půjdete blíž, můžete se podívat na různé materiály a způsoby oprav.“

f) Diskuse o rozhodování – co opravit a co už ne

Na závěr teoretického úvodu lektor zapojí děti do krátkého rozhodovacího procesu, kdy žáci pojmenovávají, jestli daná věc podle nich patří či nepatří do reuse centra, případně proč si to myslí a jaké úpravy by bylo potřeba realizovat, aby se zboží stalo prodejným:

Formulace, které může lektor použít:

- „V reuse centru se u každého předmětu musí rozhodnout – je v pořádku a můžeme ho nabídnout dál, nebo potřebuje opravu či vyčištění, anebo už není vhodný k dalšímu použití. Teď si to zkusíme společně.“

(Lektor vezme několik reálných předmětů – ideálně různé kvality, materiálů a stavu.)

„Podívejte se na tuhle věc. Co si myslíte – patří to do reuse centra? Proč ano, nebo proč ne?“
„Co by bylo potřeba udělat, aby se to dalo znovu prodat?“

(Lektor dává prostor žákům formulovat vlastní úvahy, poté doplní odborné vysvětlení.)

- „V reuse centru posuzujeme u každého předmětu **zda je funkční nebo opravitelný, zda je bezpečný pro další používání a v jakém je celkovém stavu** (čistota, kompletnost, poškození). Jako další hledisko vždy zvažujeme, **jestli se jeho oprava či úprava ekonomicky vyplatí**: tedy kolik by stála práce, materiál, čas, případné náhradní díly a zda by pak byl **předmět prodejný za stanovenou cenu**.“
- Podle toho rozhodujeme, jestli věc půjde rovnou na prodejnu, do dílny na opravu, nebo jestli ji už nedokážeme nabídnout dál.“
- „Myslíte, že tahle věc se ještě vyplatí opravit? Proč ano, proč ne?“
- „Co byste s tímto předmětem udělali vy?“

III. Samostatný průzkum prostoru – všimnout si věcí, které je zaujmou (10 minut)

Tato fáze umožňuje žákům získat první **osobní kontakt s prostorem reuse centra**, vnímat jeho atmosféru a spontánně si všimnout předmětů, které je zaujmou. Cílem je aktivizace vnímání, probuzení zvědavosti a **příprava na následnou praktickou aktivitu**.

- „Teď budete mít ___ minut na samostatný průzkum. Projděte si tento

prostor a zkuste mimo jiné najít nějakou věc, která vás zaujme – může to být cokoliv: design, materiál, stav, něco zvláštního...“

- „Nic nepřesouvejte, jen se dívejte a případně si věc opatrně vezměte do ruky.“

PO TÉTO AKTIVITĚ JE VHODNÉ ZAŘADIT PŘESTÁVKU (15 minut)

IV. Praktická aktivita – tvorba propagačního obsahu s vybraným předmětem (30 minut)

Tato část exkurze navazuje na samostatný průzkum prostoru a výběr předmětu, který žáky zaujal, a zároveň na předchozí teoretický

úvod o fungování reuse centra a prohlídku jeho prostor. Cílem je propojit teoretické znalosti o reuse a cirkulární ekonomice s

reálnou praxí – ukázat, jak se věc po přijetí do centra připravuje k opětovnému prodeji a jak se prezentuje veřejnosti. V praktické části je doporučeno **transparentně komunikovat čas, který je pro každou z dílčích aktivit vymezen**, aby se žáci lépe orientovali a mohli s časovými možnostmi zacházet – zodpovědnost za dodržení časové dotace však nese lektor.

Žáci si vyzkouší, jak vytvořit atraktivní **prezentaci předmětu formou krátkého videa** (do 1 minuty), která informuje o jeho funkčnosti, kvalitě a možnostech využití, aniž by přeháněla vlastnosti výrobku nebo jeho ekologické přínosy, tedy s důrazem na **prevenci tzv. greenwashingu** (nepravdivá tvrzení, nadsazování ekologického dopadu, zamlčování nevýhod či používání nejasných ekologických výrazů). Aktivita zároveň podporuje **spolupráci ve skupině, rozvíjí organizační, produkční a případně postprodukční dovednosti, kreativitu a digitální kompetenci**.

Pokud budou chtít, pedagog i centrum souhlasí a je to **v souladu s GDPR**, mohou hotový obsah **zveřejnit na sociálních sítích centra**. Tím žáci získají nejen praktickou zkušenost s prezentací a propagací zboží, ale také mají možnost zhodnotit společnou tvůrčí práci sdílením videí na sítích reuse centra.

Pokud exkurze přesáhne dvě hodiny, je možné před samotnou fází tvorby propagačního videa začít výběrem předmětu, který byl právě přijat do centra a ještě není vystaven na prodejně. Žáci si pak mohou prakticky vyzkoušet předchozí kroky, které byly teoreticky představeny během prohlídky a diskuse:

- **Vhodný výběr předmětu** – posouzení funkčnosti, stavu, bezpečnosti a případného prodejního potenciálu.
- **Úprava a příprava** – čištění, drobné opravy či základní upcyclace, aby byl předmět připraven k prezentaci.
- **Nacenění a návrh umístění** – odhad vhodné ceny s ohledem na náklady na opravu a očekávanou prodejnost,

rozhodnutí, kam by se předmět na prodejně umístil.

Po této praktické přípravě mohou žáci navázat tvorbou propagačního videa.

a) Rozdělení do skupin a výběr předmětu

Žáci se rozdělí do skupin po 4–5 s ohledem na velikost skupiny a dostupný prostor centra. Po rozdělení si každá skupina vybere **jeden předmět**, se kterým bude pracovat během praktické aktivity (propagační video). Předmět si mohou vybrat z těch, které je zaujaly během samostatného průzkumu prostoru, nebo z dalších vhodných předmětů připravených lektorem.

Možné formulace lektora:

- „Rozdělíme se do menších týmů po 4–5 lidech, aby každý měl prostor se zapojit.“
- „Ve skupině si vyberte jeden předmět, se kterým budete pracovat – můžete zvolit věc, která vás zaujala při průzkumu prostoru.“
- „Předmět vybírejte tak, aby byl bezpečný, kompletní a vhodný k prezentaci.“
- „Než začnete natáčet, chci vám říct jednu důležitou věc. Když se něco propaguje jako ekologické nebo udržitelné, někdy se to přehání nebo se zamlčují nevýhody. Tomu se říká greenwashing. My se tomu potřebujeme vyhnout. Ve vašem videu ukazujte předmět takový, jaký opravdu je – nepřidávejte mu vlastnosti, které nemá, a neslibujte něco, co nefunguje. Pokud je na věci nějaká drobnost k opravě, klidně to zmíněte. Když něco funguje dobře, ukažte to. Když je na tom něco zajímavého, zvýrazněte to.“

b) Příprava předmětu k prezentaci

Žáci očistí předmět, zkontrolují jeho funkčnost a bezpečnost. Větší úpravy nebo upcyclace již neprobíhají – předmět zůstává ve stavu, v jakém byl vybrán.

Možné formulace lektora:

- „Podívejte se, zda je předmět kompletní a bezpečný.“
- „Očistěte jej a připravte k natáčení – nic zásadního neměňte.“
- „Pokud je něco poškozené, můžete to zmínit ve videu – pomůže to ukázat realitu a vyhnout se greenwashingu.“

c) Natáčení a postprodukce

Skupiny se dohodnou na scénáři: kdo bude předmět prezentovat, kdo natáčí/fotí a kdo připraví krátký komentář.

Lektor dohlíží a poskytuje rady ohledně kompozice, zvuku, osvětlení a délky videa (doporučená délka: 30–60 sekund).

Skupiny si mohou vyzkoušet různé způsoby prezentace:

- „unboxing“ předmětu
- představení funkcí a vlastností
- krátký příběh o předmětu
- možnosti úpravy nebo upcyclace (bez provádění větších zásahů)

Při výběru místa pro natáčení je vhodné upozornit, aby se skupiny navzájem nerušily, pokud nemají přidělená stanoviště. Zároveň je výhodné žáky pobídnout, aby přemýšleli i nad kompozicí záběrů – tedy nad tím, odkud předmět snímají, zda pozadí na záběru podporuje jejich sdělení, jaké detaily chtějí ukázat, zda je záběr dostatečně stabilní a zda je předmět dobře vidět a osvětlený.

V. Sdílení / reflexe výstupů (20 minut)

Tato část exkurze uzavírá praktickou aktivitu tvorby propagačního videa. Jejím hlavním cílem je **umožnit žákům prezentovat výsledky své práce** či **reflektovat vlastní tvorbu a naučit se rozpoznat silné i slabé stránky své prezentace**. Zároveň jde o příležitost propojit kreativní tvorbu s reálným komunikačním prostředím – tedy se způsobem, jakým reuse centra běžně komunikují s veřejností.

Doporučené formulace lektora:

- „Dohodněte se ve skupině, kdo bude mluvit, kdo bude natáčet, kdo připraví krátký komentář nebo scénu, jestli chcete ve videu i účinkovat jako herec, a tak dále. Každá role je důležitá, takže si je rozdělte tak, aby se každý mohl zapojit.“
- „Při natáčení myslíte nejen na světlo a hluk, ale i na kompozici záběru – zkuste si vybrat úhel, ze kterého je předmět nejlépe vidět, a přemýšlejte, jaké detaily chcete ukázat zblízka.“
- „Všímejte si také prostředí kolem sebe a toho, jestli nerušíte jiné skupiny. Vyberte si klidné místo, kde budete moct natáčet, aniž byste překrývali záběry ostatních.“
- Protože budeme následný výstup sdílet na sociálních sítích (nebo promítat případně s ním pracovat v rámci výuky), ujistěte se, že výstup neobsahuje greenwashing, vulgarismy či jiné nevhodné formulace.
- „Doporučená délka videa je 30–60 sekund. Zaměřte se na to nejdůležitější – ukažte, proč je tenhle předmět zajímavý, jak funguje nebo k čemu by mohl někomu posloužit.“
- „Klidně si zvolte vhodný způsob prezentace – třeba krátký „unboxing“, ukázkou funkce, příběh o tom, odkud by věc mohla být, nebo jak by se dala doma využít.“
- „Když si nejste jisti, jestli je záběr dobrý, udělejte si jednu zkoušku nanečisto a společně si ji přehrajte. Můžete tak hned vidět, co by šlo ještě upravit.“

Lektor žáky vede k tomu, aby pochopili, že sdílení výstupů není pouze formální tečka, ale důležitá součást práce s reuse tématem: kvalitně zpracované a pravdivé video může ovlivnit vnímání veřejnosti, podpořit opětovné využívání věcí a ukázat význam cirkulární ekonomiky. Sdílení zároveň posiluje motivaci žáků – jejich tvorba má okamžitý dopad a **může oslovit skutečné publikum**. Video mohou být také použita pro navazující výuku

v rámci školy, například v mediální či environmentální výchově.

Tato aktivita má dvě varianty podle technických a právních (GDPR) možností daného centra a školy:

- **sdílení příspěvků na sociální síť reuse centra**, nebo
- **interní promítání a společná reflexe**, pokud sdílení není možné.

Varianta A: Sdílení příspěvků na sociální síť reuse centra

a) Předání a finální dokončení výstupů

Každá skupina předá své video lektorovi (např. přes AirDrop, kabel, QR upload, sdílenou složku, úschovnu, atd.).

Pokud je to možné, žáci provedou rychlou základní kontrolu:

- zda je video kompletní a přehratelné,
- zda je srozumitelný zvuk,
- zda je obraz stabilní a dostatečně světlý,
- zda nejsou ve videu zachyceni spolužáci, kteří neudělili souhlas,
- zda výstup neobsahuje greenwashing, vulgarismy či jiné nevhodné formulace.

Možné zadání lektora:

- „Než video odešlete, zkontrolujte, prosím, že tam není nic, co by nemělo být zveřejněno – třeba omylem natočený spolužák bez souhlasu, nevhodné formulace, vulgarismy nebo greenwashing.“

b) Sepsání popisu k audiovizuálnímu příspěvku

Každá skupina vytvoří krátký popis k videu, který bude zveřejněn společně s ním. Žáci se učí jasně a stručně komunikovat to podstatné: o jaký předmět jde, v jakém je stavu, k čemu může sloužit a proč stojí za to ho znovu využít.

Popis má obsahovat:

- Název a typ předmětu (např. „Dřevěná police z masivu“)
- Stručnou charakteristiku stavu a funkčnosti („Po vyčištění je zcela funkční,

drobné škrábance nemají vliv na použití.“)

- Možnosti využití („Hodí se do studentského pokoje, pracovny nebo předsíně.“)
- Férová, nepřehánějící formulace (bez nepravdivých ekologických tvrzení)
- Povinná publicita, pokud se exkurze koná v rámci dotace nebo grantu. Může jít o:
 - o číslo projektu,
 - o název projektu,
 - o uvedení poskytovatele podpory,
 - o formulaci typu „Tato aktivita byla realizována za podpory ...“.

Možné formulace lektora:

- „Ke každému videu napište krátký popis: co je to za předmět, v jakém je stavu a k čemu může sloužit. Napište to jednoduše a pravdivě – tak, aby to lidé na sociálních sítích hned pochopili.“
- „Pokud je naše exkurze financovaná z grantu nebo dotace, musíme do textu uvést povinné informace. Já vám je předám a vy je doplníte do popisu.“

c) Společné zveřejnění příspěvků na sociální síť

Po dokončení videí a popisů lektor (nebo pověřený pracovník centra) zveřejní příspěvky na sociální síti reuse centra. Žáci se mohou podílet na výběru vhodného titulku, náhledového obrázku nebo hashtagů, ale zveřejnění vždy provádí zodpovědná osoba centra. Sdílením na veřejně dostupných kanálech umožní shlédnutí videí i mezi spolužáky.

Formulace lektora:

- „Teď společně zveřejníme vaše videa na našich sociálních sítích. Vybereme krátký titulek a vhodné hashtagy, aby se příspěvek dostal k lidem, kteří se o reuse zajímají.“

d) Krátká reflexe publikovaných výstupů

Po zveřejnění následuje společná reflexe – krátká, ale strukturovaná, aby žáci dokázali pojmenovat, co se naučili. Žáci budou mít dále příležitost zeptat se na vše, co je k tématu reuse zajímavé.

Reflexivní otázky:

- „Co se vám při natáčení dařilo nejvíc?“
- „Co by šlo příště zlepšit nebo doplnit (technika, scénář, světlo, práce s prostorem)?“
- „Jak se může takové video reálně využít v reuse centru?“
- „Který z videopříspěvků podle vás vyzdvihl principy cirkulární ekonomiky a proč?“

Formulace lektora:

- „Posdílejme společně, jak se vám dařilo. Co se povedlo? Co bylo výzvou? A co jste se během natáčení naučili o férové a pravdivé prezentaci?“
- „Ještě než přistoupíme k závěrečné reflexi, teď máte prostor ___ minut zeptat se na cokoli, co vás dnes zaujalo nebo co vás zajímá ohledně reuse, opravy věcí, upcylace či fungování centra.“

Varianta B: Interní promítání a společná reflexe

Pokud centrum nebo škola nemají potřebné souhlasy k publikaci na sociálních sítích, nebo pokud to z organizačních důvodů není možné, proběhne sdílení výstupů **formou společného promítání**. Lektor připraví prostor, ve kterém lze videa pohodlně sledovat (promítačka, obrazovka), a celá skupina společně prochází jednotlivé výstupy.

Hlavním cílem této varianty není veřejná prezentace, ale **bezpečné a podporující prostředí**, kde žáci mohou reflektovat svou práci, pojmenovat, co se naučili, a získat zpětnou vazbu od spolužáků i lektora.

a) Shromáždění videí a příprava na promítání

Skupiny předají lektorovi svá videa stejným způsobem jako ve variantě 1 (AirDrop, kabel, sdílené úložiště apod.).

Lektor videa stáhne a připraví je k postupnému promítání.

Před začátkem promítání lektor připomene pravidla reflektivního a respektujícího sdílení:

Formulace lektora:

- „Teď si vaše videa společně pustíme. Je to prostor pro sdílení nápadů, ne pro kritiku. Každá skupina pracovala jinak, všechny výstupy mají svou hodnotu.“
- „Promítání není soutěž. Jde o to, abyste viděli, jak různé přístupy mohou prezentovat stejný typ předmětu.“

b) Společné promítání videí

Lektor pustí videa jedno po druhém.

Promítání by mělo být dynamické a plynulé – ideálně nepřesáhne 10–15 minut, podle množství skupin. Každá skupina má prostor stručně uvést svůj výstup:

Formulace lektora:

- „Teď si pustíme video skupiny číslo 3. Můžete krátce říct, jaký předmět jste vybrali a co jste chtěli ve videu hlavně ukázat?“

c) Diskuse a reflexe výstupů

Po každém videu následuje krátká reflexe, která pomáhá propojit praktickou zkušenost s tématem cirkulární ekonomiky, férové komunikace a mediální tvorby. Následující výčet otázek je pouze inspirativní, je vhodné otázky volit v souvislosti s konkrétním videem a tématem, které je pedagogicky vhodné v rámci reflexe oslovit.

Doporučené reflexivní otázky:

- **K věci samotné:**
 - o „Jak jste se rozhodovali, které vlastnosti předmětu ve videu ukážete?“
 - o „Co bylo na předmětu zajímavé nebo specifické?“

- **K procesu tvorby videa:**
 - o „Jak jste si rozdělili role a co se osvědčilo?“
 - o „Co bylo při natáčení nejsložitější – světlo, zvuk, stabilita, scénář?“
- **K prevenci greenwashingu:**
 - o „Jak jste zajistili, aby video bylo pravdivé a nic nepřehánělo?“
 - o „Narazili jste na momenty, kdy bylo lákavé něco ‚vylepšit‘, ale nakonec jste to nedali do videa?“
- **K celkové prezentaci:**
 - o „Co vás na videu jiných skupin zaujalo?“
 - o „Jak byste své video upravili, kdybyste měli ještě 10 minut navíc?“

Formulace lektora:

- „Každé video má něco, co se opravdu povedlo – kompozici, světlo, zajímavý komentář nebo nápaditý scénář. Pojdme teď říct, co v tomto videu fungovalo.“
- + zvolené otázky

VI. Závěrečná reflexe exkurze (2-15 minut)

Tato fáze exkurze uzavírá celý vzdělávací program a **umožňuje žákům zhodnotit své zkušenosti, uvědomit si, co se naučili a co je zaujalo, a zároveň poskytuje lektorovi cennou zpětnou vazbu.** Podrobnou strukturu možných reflexí podle časových možností, včetně tipů pro lektory jak ji vést, najdete v kapitole Reflexe.

Exkurze do reuse centra žákům ukázala, že i nepotřebné předměty mohou získat nový život a stát se cenným zdrojem pro další využití. Díky přímému kontaktu s prostředím, příběhy jednotlivých věcí i praktickým ukázkám porozuměli tomu, jak velký význam má prevence vzniku odpadu a zodpovědná spotřeba. Žáci si uvědomili rozdíl mezi reuse a recyklací a viděli, že udržitelné chování může být nejen ekologické, ale i ekonomické a kreativní. Exkurze tak podpořila jejich schopnost přemýšlet o věcech v širších souvislostech a motivovala je k tomu, aby do každodenního života zařadili principy opětovného využívání. Tím se stali aktivními účastníky pozitivní změny ve svém okolí.



Exkurze 2: Upcyklace skrze tvořivé aktivity

Výstupy exkurze:

- Žáci porozumí tomu, co je reuse centrum, jak funguje a proč je důležitou součástí cirkulární ekonomiky.
- Pochopí, co je upcyklace, jak ji lze realizovat a jaké možnosti nabízí pro nové využití starých věcí.
- Rozvinou kreativní a praktické dovednosti při tvoření z existujících věcí a naučí se jednoduché způsoby, jak předměty opravovat nebo přetvářet.
- Identifikují, jak mohou sami doma nebo ve škole přispět k prevenci odpadu a podporovat udržitelné, cirkulární chování.

OVU Průřezového tématu, Vzdělávacích oblastí a Klíčových kompetencí (primárně rozvíjené oblasti jsou tučně vyznačené):

Průřezové téma Udržitelné prostředí:

- **PTU-000-000-ZV5-003 Vyhodnotí, jaké dopady má jeho chování na udržitelný život, a navrhne, v jakých oblastech by mohl dosáhnout zlepšení situace.**

Vzdělávací oblast Člověk, jeho osobnost a svět práce:

- **CSP-TCH-001-ZV5-001 Zhotovuje výrobky z technického materiálu s využitím tradičních, inovativních a digitálních technologií za dodržení zásad hygieny a bezpečnosti práce.**
- CSP-OSV-002-ZV5-003 Zapojuje se do interakce ve skupině, rozpoznává svůj přínos a přínos druhých ve skupinové činnosti.

Vzdělávací oblast Umění a kultura:

- **UAK-VFV-001-ZV5-001 Uplatňuje a kombinuje při vlastní výtvarné tvorbě linie, tvary, barvy v ploše i prostoru a objevuje vztahy mezi nimi.**
- **UAK-VFV-001-ZV5-002 Vyjadřuje výtvarnými prostředky vjemy, pocity, prožitky, myšlenky, představy a zkušenosti a realizuje svůj tvůrčí záměr.**
- UAK-VFV-001-ZV5-003 Reaguje na svou tvorbu i tvorbu ostatních prostřednictvím slova, pohybu, zvuku či jiných nonverbálních prostředků a sdílí ji s ostatními.
- UAK-VFV-001-ZV5-004 Experimentuje s výtvarnými a filmovými prostředky a uplatní je ve vlastní tvorbě a tvořivé hře.

Klíčová kompetence komunikační:

- KKK-VYJ-000-ZV5-001 Vyjadřování Vyjadřuje se prostřednictvím zvládnutých výrazových prostředků, které volí podle svých možností vzhledem ke komunikačnímu záměru, partnerovi a situaci.
- KKK-AKN-000-ZV5-001 Aktivní naslouchání Během mluvené interakce respektuje základní potřeby komunikačního partnera.

Klíčová kompetence k občanství a udržitelnosti:

- **KOB-ZPS-000-ZV5-001 Uvědomuje si vzájemnou propojenost společenských a ekologických aspektů různých situací ve svém okolí.**
- **KOB-ODP-000-ZV5-001 Uplatňuje svůj díl zodpovědnosti vůči ostatním a okolí.**

Klíčová kompetence k podnikavosti a pracovní:

- **KPP-NAP-000-ZV5-001 Je otevřený nápadům, příležitostem a výzvám.**

- KPP-TYM-000-ZV5-001 Podílí se na spolupráci ve skupině.

Klíčová kompetence k řešení problémů:

- KRP-RPS-000-ZV5-001 Řešení běžných problematických situací Rozlišuje mezi osobními a společnými problémy s ohledem na různé perspektivy.

Klíčová kompetence kulturní:

- **KKT-SVJ-000-ZV5-001 Kulturní a umělecké sebevyjádření Vyjadřuje své myšlenky a pocity prostředky různých druhů umění.**

Před exkurzí – doporučení pro lektory a pracovníky re-use center:

1. Motivovat žáky k aktivnímu zapojení – možnost přinést vlastní věc

V rámci exkurze budou mít žáci možnost vyzkoušet si upcyklaci přímo na místě – mohou kreativně upravit drobné předměty, jako je **hrnek, talířek nebo obyčejné tričko**. **Pokud budou chtít upcyklovat tyto předměty z vlastní domácnosti** a rodiče jim to umožní, mohou si tuto věc **přinést s sebou**. Ještě před konáním exkurze je proto vhodné oslovit pedagogy s prosbou o předání této instrukce a zároveň krátké pozvánky k aktivní účasti. Lektor může doporučit, aby si žáci – pokud mají zájem – přinesli jednu drobnou věc z domova, která už jim neslouží, ale je stále funkční či jednoduše opravitelné povahy (tyto předměty však už nebudou v rámci exkurze upcyklovány). Mohou to být například:

- bytový textil a dekorace (polštářky, ubrusy, závěsy, drobné doplňky),
- drobné funkční nebo opravitelné elektro (např. budíky, malá světýlka),
- sklo a porcelán (hrnečky, misky, talíře),
- zbytky látek, přízí nebo galanterie (knoflíky, zipy),
- lampy či lampičky, nebo jiné drobné vybavení.

Smyslem není sbírka věcí, ale prožitkový moment: žáci si na vlastní zkušenosti ověří, jaké to je pustit „svou“ věc dál, posoudit její stav a pochopit, že reuse není abstraktní pojem, ale praktický krok, který může udělat každý. Přinesené předměty mohou být přímo

zapojeny do programu exkurze (třídění, posuzování opravitelnosti, návrh na upcyklaci, apod.).

2. Zajištění komunikace s pedagogy předem

Lektor by měl školu oslovit s krátkým shrnutím, co žáky během exkurze čeká, jaká je její délka a jaké aktivity jsou plánovány. Je vhodné uvést také rozvíjené vzdělávací oblasti klíčové kompetence a konkrétní očekávané výsledky učení (OVU) pro přehledné provázání exkurze se školním vzdělávacím plánem (ŠVP), požadavky na bezpečnost (např. vhodná obuv, chování v dílně) a materiální potřeby (např. staré tričko na upcyklaci pomocí sprejování, hrnky či talířky na upcyklaci, apod. – podle zvolené techniky během exkurze).

3. GDPR, focení a používání mobilních zařízení

Je možné, že vzdělávací exkurze bude spolufinancována formou dotace či grantu, nebo má re-use centrum zájem prezentovat svou vzdělávací činnost na sociálních sítích – v těchto případech musí však být splněny podmínky GDPR.

Lektor by měl před exkurzí požádat pedagogy o zajištění souhlasu zákonných zástupců s pořizováním a využitím anonymizovaných fotografií (bez uvedení jmen, bez detailů obličeje, atd.) pro účely prezentace výukového programu na sociálních sítích re-use centra či v neveřejných grantových realizačních zprávách v případě dotačního financování vzdělávací exkurze. Takto

připravené podmínky zajistí, že aktivita probíhá v souladu s právními požadavky a standardy školy¹².

4. Příprava prostoru a personálu

Příprava prostředí je klíčová pro hladký průběh exkurze, bezpečnost žáků i komfort lektorů. Mnohá reuse centra fungují v prostorách, které běžně nejsou určeny pro výukové aktivity, a je proto nutné je před exkurzí adaptovat. Lektor by měl nejprve ověřit, zda se skupina dětí do prostoru dobře vejde, a v případě potřeby provést dočasné úpravy – například přesunout část zboží, uvolnit průchozí zóny nebo vytvořit „stanoviště“ pro skupinovou práci. Dále je vhodné si určit prostor, kam si žáci budou moci odložit batohy, bundy, atd. Důležité je také předem domluvit s pedagogy, jak bude řešen pohyb žáků po centru, protože některá reuse centra umožňují volný pohyb po celém prostoru, jiná však preferují vedené prohlídky nebo přístup pouze do vybraných částí.

Protože žáci budou s předměty aktivně pracovat (třídit, upcyklovat), měl by lektor zvážit dočasné odstranění či zabezpečení předmětů, které mohou být nebezpečné – například ostré nože, velmi křehké sklo, elektrozařízení ve špatném technickém stavu či doplňky obsahující ostré části. Do pracovních zón je vhodné umístit jen předměty určené k manipulaci a případně ochranné pomůcky, používané během exkurze.

Součástí exkurze je tvorba s barvami, je proto potřeba informovat školu o nutnosti pracovního oděvu (zástěra, plášť, igelitová ochrana) za účelem zamezení poškození civilního oblečení žáků. Případně je možné, že tyto pracovní oděvy zajistí re-use centrum.

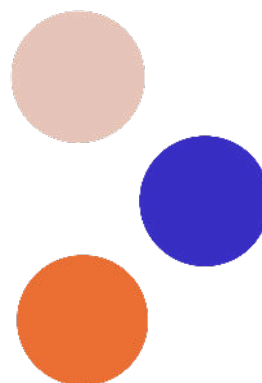
Pokud exkurzi zajišťuje více pracovníků nebo dobrovolníků, je důležité krátké společné setkání před začátkem programu. Lektorům pomůže ujasnit si role (kdo vede výklad, kdo koordinuje skupiny, kdo hlídá bezpečnost či časový rámec) a sladit očekávání ohledně toho, jak bude exkurze probíhat. Tato příprava zajišťuje, že pedagogové i žáci vstupují do prostředí, které je bezpečné, přehledné a podporuje aktivní a nerušené zapojení do programu.

5. Krátká příprava „mentální mapy“ exkurze

Lektor by si měl dopředu rozmyslet logiku jednotlivých zastávek:

- kde exkurzi zahájí
- kde bude probíhat výklad o fungování reuse centra,
- kde se bude ukazovat třídící část,
- kde budou žáci pracovat ve skupinách,
- kde bude probíhat upcyklace a reflexe.

To umožní plynulý průběh exkurze a lépe strukturovaný zážitek pro žáky



¹² V případě nejasností ohledně ochrany osobních údajů a souhlasu s fotografováním či natáčením žáků je vhodné obrátit se na pověřenou osobu pro ochranu osobních údajů (DPO) nebo odborníka na problematiku GDPR. Tímto způsobem se minimalizuje riziko právních či organizačních komplikací. Autoři metodiky nenesou odpovědnost za případné potíže vyplývající z nesprávného zpracování osobních údajů.

Struktura exkurze:

I. Seznámení s lektory, pravidly a prostorem/podnikem (10 minut)

Úvodní část exkurze je zaměřena na vytvoření bezpečného, srozumitelného a přehledného rámce, ve kterém se žáci mohou volně pohybovat a aktivně pracovat. Cílem této fáze není odborný výklad o cirkularitě, ale čistě orientace v prostoru reuse centra, sdílení pravidel a nastavení očekávání.

Reuse centra mají často omezený prostor, při větší skupině dětí může být vhodné rozdělení žáků na dvě skupiny. Přičemž lektoři mohou v rámci úvodu prohodit pořadí následujících aktivit – po Přivítání (bod a) a Vymezení pravidel (bod b) mohou následovat takto:

3. skupinka: Základní orientace v prostoru reuse centra -> Teoretický úvod
4. skupinka: Teoretický úvod -> Základní orientace v prostoru reuse centra

a) Přivítání a krátké představení lektorů

Lektor stručně představí sebe a další kolegy, vysvětlí svou roli průvodce programem a vytvoří příjemnou a důvěryhodnou atmosféru. Může vysvětlit, jak dlouho exkurze potrvá a že bude zahrnovat i praktickou část, ve které budou žáci sami tvořivě upcyklovat, zatím bez odborného výkladu – ten proběhne až v následujícím bodě.

- „Ahoj, já jsem ___ a dnes vás provedu naším reuse centrem. Spolu se mnou tu je kolega/kolegyně ____, který/á vám bude pomáhat během tvořivých aktivit.“
- „Dnešní exkurze potrvá asi 2 hodiny a část upcyklace si i sami vyzkoušíte.“
- „Nejdřív si řekneme pravidla, abychom se tu cítili bezpečně, a pak vyrazíme do prostoru.“
- které části jsou přístupné a které jsou pouze pro zaměstnance,
- kam se budou přesouvat v jednotlivých částech programu.

b) Srozumitelné vymezení pravidel během exkurze

Lektor žákům jednoduše a srozumitelně sdělí základní pravidla:

- Jak se bezpečně pohybovat v prostoru,
- co mohou a nemohou brát do ruky,
- kde musí být opatrní (např. úzké uličky, křehké předměty),
- že neopouštějí skupinu ani prostor reuse centra,

Pravidla jsou formulována prakticky – každé reuse centrum si je může doplnit či upravit na základě specifik svého prostoru či provozu.

- „V centru je hodně různých věcí – můžete si je prohlížet a jemně brát do ruky, ale nic prosím nepřesouvejte.“
- „Prosím, chodíme pomalu a dáváme pozor na křehké předměty kolem sebe.“
- „Nikam neodcházíme sami. Pokud budete potřebovat na toaletu nebo něco řešit, dejte nám nebo svému učiteli/učitelce vědět.“

Pokud bude lektor reuse centra používat vizuální vymezení prostoru:

- „Pokud uvidíte červeně označené místo, tam nevstupujeme – je to prostor pro zaměstnance.“

c) Základní orientace v prostoru reuse centra

Prohlídka prostoru v této fázi slouží k tomu, aby žáci věděli:

- kde budou během programu pracovat,
- kam si mohou odložit věci,
- kde se mají shromažďovat,

Lektor upozorní na bezpečnostní rizika (křehké zboží, ostré hrany nábytku, pohyb ostatních zákazníků).

Záměrně nevysvětluje procesy centra (třídění, opravy, upcyklace, cirkulární principy) – to je obsahem Teoretického úvodu a Praktické části, aby se informace neopakovaly.

- „Tady si teď odložíte bundy a batohy.“
- „Tady bude naše hlavní pracovní zóna, kde si později vyzkoušíte upcyklaci.“
- „Tady proběhne krátký úvod a potom se společně přesuneme dozadu do skladu/třídící části.“
- „Tento prostor (např. prodejna) si dnes budete moct projít blíž, ale zatím na něj jen koukneme a půjdeme dál.“

II. Teoretický úvod (15 - 20 minut)

Tato část exkurze pomůže žákům **jednoduše pochopit, co je reuse centrum a proč je užitečné, když se věci používají déle a nevyhazují se zbytečně**. Lektor krátce vysvětlí, jak může prodloužení životnosti věcí šetřit přírodu i peníze a jak to souvisí s tím, co děti právě v centru viděly. Výklad je veden velmi **názorně a hravou formou** – žáci nejsou jen posluchači, ale **aktivně se zapojují pomocí krátkých otázek, tipování a společné diskuse**.

a) Aktivizace a zjištění výchozích znalostí

Lektor na úvod zjišťuje, jakou zkušenost už žáci mají:

- „Kdo z vás už někdy slyšel pojem reuse?“
- „Zná někdo nějaké věci z druhé ruky, které máme možná doma – nábytek, oblečení, elektro...?“
- „Věděl by někdo z vás, co je upcyklace? Když nevíte, zkuste si tipnout“

Smyslem není testovat znalosti, ale **otevřít téma**.

Lektor krátce vysvětlí princip reuse:

- „Reuse není o tom, že si někdo koupí věc levněji. Je to hlavně o tom, že využijeme věc, která už byla vyrobená, a tím šetříme zdroje, energii i přírodu.“
- „Upcyklace znamená, že staré nebo obvyčejné věci upravíme tak, aby byly hezčí, zajímavější nebo užitečnější než předtím. Není to jen oprava, ale tvoření něčeho „nového z něčeho starého“.“

Pokud jsou k dispozici různé typy zón:

- „Toto je prostor, který bude pro vás otevřený – sem se můžete vracet i během skupinové práce.“
- „Tady máte zónu, kde se nezdržujeme, je tu provoz a pohybují se tu zaměstnanci.“

b) Vysvětlení základních principů reuse a cirkulární ekonomiky

Lektor objasňuje, proč reuse centra existují a jakou roli mají v širším kontextu. Výklad trvá jen několik minut a je doprovázen názornými ukázkami ve vybrané části reuse centra.

Hlavní sdělení:

Do hlavních sdělení je doporučeno zahrnout aktuální statistiky, například objem vyhozeného textilu ročně na osobu, celková hmotnost vyhozeného nábytku, atd. Je užitečné čerpat z aktuálních dat, pro rok 2025, kdy byla sepsána tato metodika, jsou některé z údajů uvedeny v teoretické části metodiky. Reuse = **znovupoužití funkční věci**, která by jinak skončila ve sběrném dvoře, kontejneru nebo na skládce.

Cirkulární ekonomika se snaží, aby věci **zůstávaly v oběhu co nejdéle**.

Každá věc má svou materiálovou hodnotu, výrobní energii a ekologickou stopu – jejich „prodloužení života“ má reálný dopad.

- „Než vám vysvětlím pojem reuse, zkuste si tipnout:
Kolik kilogramů oblečení myslíte, že v Česku vyhodí jeden člověk za rok? A co nábytek – kolik tun se ho podle vás v ČR ročně vyhodí dohromady?
(Povzbudte několik žáků, aby řekli své tipy.)
- *Skutečná čísla jsou poměrně vysoká. V Česku připadá na jednoho člověka ročně zhruba ___ kilogramů vyhozeného textilu a celkově se zbavíme přibližně ___ tun nábytku. To je opravdu velké*

množství věcí, které většinou končí na skládce nebo ve spalovně.

- Právě proto má reuse centrum tak velký smysl. Každý předmět, který se podaří znovu nabídnout nebo opravit, znamená méně odpadu, menší spotřebu materiálů a menší zátěž pro přírodu.“
- „Když se židle rozvíklá, nemusí to znamenat, že patří do popelnice. Někdy stačí dotáhnout šroub, vyměnit malý díl nebo ji jen vyčistit.“
- „Tady vidíte, kolik různých materiálů kolem nás je – dřevo, kov, textil, plast. Každý z nich má jinou životnost. Když dokážeme věc opravit nebo nabídnout dál, vyhneme se vzniku odpadu.“

c) Co do reuse centra patří a co sem naopak nepatří

Lektor žákům jasně a srozumitelně ukazuje, jak reuse centra třídí věci. Při vhodné příležitosti lze pracovat s **reálnými předměty, které donesou žáci** nebo s těmi, co má reuse centrum k dispozici.

Příklady vhodné pro reuse:

- funkční nádobí, sklo a porcelán,
- zachovalý nábytek, který se dá stabilizovat či opravit,
- funkční nebo opravitelné drobné elektro,
- bytové doplňky, dekorace, světla,
- textilie bez hygienických rizik.

Příklady, které nepatří:

- věci ve špatném technickém stavu (prasklé sklo, rozpadlý nábytek),
- elektro s chybějícími zásadními částmi nebo s viditelným poškozením,
- špinavé, plsnivé či kontaminované textilie,
- předměty, které nelze bezpečně uvést do oběhu.
- „Tohle je typický příklad věci, kterou dokážeme připravit k dalšímu používání – stačí vyčistit a zkontrolovat.“
- „Tento hrnek už má prasklinu přes celou stěnu. Takovou věc nemůžeme nabídnout dál, protože by mohla být nebezpečná.“

- „U elektra se díváme hlavně na kabely, zásuvky a celkovou bezpečnost.“

d) Uvedení do fungování centra v běžném provozu se zaměřením na upcyklaci

Lektor dětem ukáže, jak věci do centra přicházejí a co s nimi dál děje, s důrazem na možnost upcyklace – tedy tvořivé přetvoření věcí tak, aby získaly nový život. Výklad může probíhat ve skladu, třídírně nebo u vybraného stanoviště.

Doporučené body, které by měly být zmíněny:

- Jak věci přicházejí (donášky veřejnosti, svoz, dary firem).
- Kdo je třídí a podle jakých kritérií.
- Jak se rozhoduje o opravě či upcyklaci vs. vyřazení.
- „Každá věc, kterou někdo přinese, projde tímto místem – říkáme mu třídírna. Tady rozhodujeme, co je funkční, co se dá opravit, a co už by nebylo bezpečně použít.“
- „Tohle je místo, kde věci připravujeme. Můžete vidět různé materiály a způsoby, jak je můžeme opravit nebo přetvořit. Někdy starý hrnek může dostat nový dekor a stát se krásným dárkem – to je upcyklace.“

f) poznávání materiálů (10 minut)

Děti se naučí poznávat různé materiály (dřevo, dřevotříska, kov, porcelán, keramiku, sklo, karton) a základní spojovací a fixační prostředky (hřebíky, vruty, šrouby, lepidla na dřevo, porcelán atd.), případně smrkový papír, pilník, atd., se kterými se pracuje při upcyklaci a opravách v reuse centrech.

Pomůcky:

- Dřevěná nebo kartonová deska s obrysy konkrétních materiálů, uprostřed napsaný název materiálu.
- Skutečné kousky materiálů: dřevo, dřevotříska, kov, sklo, keramika, porcelán, karton.

- Spojovací materiál: hřebíky, vruty, šrouby, smirkový papír, lepidla (dřevo, porcelán), případně další podle uvážení lektora.
- 2–4 sady pro skupinky 5–8 dětí.

Postup:

- Žáci se rozdělí do menších skupinek (cca 5–8 žáků), každá dostane svou sadu materiálové poznávačky.
- Lektor krátce vysvětlí, že různé materiály mají různou pevnost, strukturu a že je důležité je poznat, když chceme věci opravit nebo upcyklovat.
- Děti postupně vybírají jednotlivé kousky materiálů, prohlíží si je, porovnávají, zkoumají – lze přistoupit nejdříve ke zkoumání materiálů se zavřenými očima.
- Pokud žáci neumějí pojmenovat všechny materiály, poskládají je na desku na správný obrys.
- Po složení všech materiálů se společně s lektorem zkontroluje, zda je každý kousek na správném místě, společně s lektorem materiály na základě poznávací desky pojmenují, lektor pak může stručně sdílet, s čím je potřeba počítat při práci s určitým materiálem, co je například jeho výhodou a co limitem.
- Lektor upozorní, že každý materiál potřebuje jiný způsob spojení a úpravy.

Možné formulace lektora:

- „Podívejte se, každý materiál má jinou barvu, váhu, strukturu a vlastnosti. Budeme je společně poznávat, protože správné poznání materiálu je první krok k úspěšné opravě nebo upcyklaci.“
- „Podívejte se, prozkoumejte, osahajte si každý kousek a zkoumejte, jak vypadá, jak se chová, když na něj zatlačíte. Zkuste pojmenovat materiály, které máte před sebou“
- „Pokud nevíte, co je který materiál, můžete ho položit na obrys na desce. Podívejte se, jestli se hodí k tvaru, a zkontrolujte název uprostřed.“
- „Tohle je dřevo – pevné a tvrdé. Lze ho brousit, vrtat, lepit. Tady máme dřevotřísku – podobná dřevu, ale není tak pevná. Hodí se na lehčí předměty. Kov je pevný a odolný, může se ohnout nebo rezivět. Porcelán a keramika jsou křehké – když spadnou, rozbijí se – při opravě je třeba je lepit speciálním lepidlem. Sklo je průhledné a také křehké. Karton je lehký, ale snadno se zničí vodou nebo vlhkostí.“
- „Každý materiál potřebuje vhodný způsob spojení. Například dřevo můžeme spojit vruty, hřebíky nebo lepidlem na dřevo. Porcelán nebo keramiku lepíme speciálním lepidlem, kov lze spojit šroubem nebo nýtováním. Smirkový papír a pilník nám pomohou povrch upravit, než začneme lepit nebo spojovat.“

III. Samostatný průzkum prostoru – přemýšlet o příběhu věcí (10 + 5 minut)

Tato fáze umožňuje žákům získat první **osobní kontakt s prostorem reuse centra**, vnímat jeho atmosféru a spontánně si všimnout předmětů, které je zaujmou. Cílem je aktivizace vnímání, probuzení zvědavosti, **fantazie, ohleduplnosti k věcem a příprava na následnou tvořivou aktivitu.**

- „Teď budete mít 10 minut na samostatný průzkum. Projděte si tento prostoro, dívejte se na věci kolem sebe, a pokud vás

některá zaujme zkuste si také představit příběh té věci: kdo ji mohl používat, co všechno mohla zažít, než se dostala sem.“

- „Není správné nebo špatné řešení – fantazii se meze nekladou. Každý příběh je zajímavý.“
- „Věc si můžete opatrně prohlédnout, případně vzít do ruky, ale nic nepřesouvejte.“

- „Zboží u nás není jen o materiálu, ale také o příběhu. Teď máme 5 minut na sdílení – můžete se podělit o své příběhy. Kdo chce, může nám říct svůj příběh o věci, kterou si vybral. Nemusí to být pravda, klidně to může být i fantazie, co vás napadlo.“

(Pokud nikdo nebude chtít sdílet příběh, může se lektor zeptat alespoň jestli někoho nějaká věc zaujala a čím)

PO TÉTO AKTIVITĚ JE VHODNÉ ZAŘADIT PŘESTÁVKU (15 minut)

IV. Praktická aktivita (malování na porcelán/keramiku, sprejování trička) (30 minut)

V této části si žáci vyzkoušejí jednoduchou, kreativní formu upcyklace. Mohou si vybrat, zda budou zdobit porcelán či keramiku (např. hrnek nebo talířek), nebo si upraví vlastní tričko pomocí speciálních barev a sprejů na textil. Cílem je zažít radost z tvořivé práce a pochopit, že upcyklace nemusí být složitá – stačí nápad a správné materiály.

Postup:

- Před začátkem je potřeba připravit **barvy na porcelán/keramiku** a **barvy či spreje na textil**. U porcelánových barev je dobré vědět, že některé typy je nutné po dokončení **vypálit v troubě** (obvykle kolem 150 °C, záleží na konkrétním výrobku).
- Žáci se rozdělí podle toho, jakou aktivitu si chtějí vyzkoušet.
- Doporučuje se ochránit oblečení žáků – mohou si přinést vlastní tričko „na převlečení“ nebo využít připravené zástěry či jiné ochranné pomůcky.
- Všechny barvy a spreje jsou vhodné pro práci s dětmi, ale je nutný **stálý dohled**. Pro hladký průběh aktivity se doporučují **alespoň dva lektori**; je možné také požádat o pomoc pedagoga školy.
- Pokud je dostatek materiálu, je možné skupiny po 15 minutách vystřídat, aby si každý mohl zkusit obě techniky. V takovém případě lektor průběžně upozorňuje na zbývajícím čas, protože 15 minut je krátká doba a děti mohou potřebovat přímější vedení („*Čas první skupině končí, prosím, dokončete*

poslední tahy a přesuňte se na druhé stanoviště.“).

Možné formulace lektora:

- „*Teď nás čeká tvořivá část! Budeme upcyklovat – můžete si vybrat, jestli chcete malovat na hrnek nebo talířek, nebo si upravit tričko, které jste si přinesli, pomocí barev a sprejů.*“
- „*Než začneme, prosím, vezměte si zástěru nebo pracovní tričko, ať si neušpiníte oblečení. Barvy jsou bezpečné, ale mohou barvit – proto pracujte opatrně a klidně.*“
- „*Rozhlédněte se a vyberte si, co vás láká víc – porcelán, nebo tričko? Kdo chce malovat na keramiku, poďte ke mně. Kdo raději tvoří na textil, běžte prosím za kolegou/kolegyní.*“
- „*Máme celkem 30 minut. Pokud budeme střídat, každá skupina bude mít 15 minut, takže pracujte svižně a nenechte se zdržovat detaily. Za pár minut vám připomenou, kolik času zbývá, abyste věděli, kdy začít práci dokončovat.*“
- „*Tady máme barvy na porcelán. Ty se potom musí doma zapéct v troubě, aby dobře držely. Doporučuje se ___ minut, při ___ °C.*“

Při upcyklaci je doporučena zážitková forma tvorby, lektor u žáků podporuje radost z tvorby, objevování, experiment a důraz je kladen na tvořivý proces spíše než na dokonalý výsledek. Lektor může žáky povzbuzovat například takto:

- „Nebojte se experimentovat – není žádné špatné řešení. Můžete malovat, tečkovat, psát nápisy... cokoliv vás napadne.“
- „Pokud si nevíte rady, klidně se ptejte. Jsme tu, abychom vám pomohli.“
- „Můžete se nejdříve zamyslet, co chcete vytvořit, nebo zkusit objevovat a improvizovat. I jednoduchý nápad může vypadat skvěle.“

V. Sdílení (7–10 minut)

Krátké sdílení umožní dětem ukázat své výrobky, sdílet dojmy z tvorby a pochopit, proč mají i upcyklované věci svou hodnotu. Při sdílení se zaměřujte pouze na tvořivý proces v rámci upcyklace, závěrečná reflexe celé exkurze proběhne poté.

Postup:

- Ukázka výtvorů – Děti si krátce ukážou své upcyklované předměty ostatním.
- Sdílení dojmů z tvorby – Lektor položí několik jednoduchých otázek a nechá děti vyprávět, co při tvoření zažily.
- Ocenění výrobku – Dobrovolníci řeknou, za kolik korun by svůj výrobek ocenili, kdyby byl v prodejně.
- Krátké vysvětlení cenotvorby – Lektor stručně vysvětlí, že i v reuse centru má věc cenu kvůli práci a použitým materiálům.
- Prostor pro otázky – Děti mohou mít prostor se zeptat na cokoliv k tématu reuse.

Možné formulace lektora

- „Podívejme se na vaše výtvary – každý je úplně jiný a to je na upcyklaci skvělé.“
- „Co bylo při tvoření nejtěžší a co vás nejvíc bavilo?“, „Zkusili jste dnes něco

- „Výborně, máte hotovo! Nechte si věci uschnout na stole, ať je můžeme později bezpečně odnést. Podívejte se, jak originální věci jste vytvořili – každá je úplně jiná, a to je na upcyklaci to nejlepší.“

Svůj výrobek si žáci odnáší domů.

úplně poprvé? Jaké to bylo?“, „Kdybyste měli pokračovat doma, co byste ještě na svém výrobku vylepšili nebo zkusili jinak?“

- „Představte si, že jste prodejci, na kolik byste svůj výrobek ocenili?“
- „I když je původní věc darovaná, práce a barvy nebo opravy něco stojí – proto mají i upcyklované věci svou hodnotu.“
- „Má někdo otázku ohledně reuse centra, cirkulární ekonomiky, upcyklace či něčeho jiného co souvisí s dnešní exkurzí?“

Tipy pro lektory

- Udržte tempo – jde o krátké a stručné sdílení.
- Nechte prostor jen dobrovolníkům, aby sdílení bylo příjemné.
- Pokud děti udávají směšně nízké ceny, je to ideální příležitost vysvětlit hodnotu práce formou jednoduchého příkladu („Kolik práce vám dalo to namalovat?“), pokud naopak zmiňují příliš vysoké ceny, může lektor využít příležitost k vysvětlení, že v reuse centrech se snaží nastavit cenu tak, aby pokryla práci a materiál, ale zároveň byla dostupná pro zákazníky.

VI. Závěrečná reflexe exkurze (2–15 minut)

Tato fáze exkurze uzavírá celý vzdělávací program a **umožňuje žákům zhodnotit své zkušenosti, uvědomit si, co se naučili a co je zaujalo, a zároveň poskytuje lektorovi cennou zpětnou vazbu.** Podrobnou strukturu možných reflexí podle časových možností, včetně tipů pro lektory jak ji vést, najdete v kapitole Reflexe.

Exkurze zaměřená na upcyclaci žákům ukázala, že i obyčejné, zdánlivě nepotřebné věci mohou díky tvořivosti získat úplně nový vzhled a hodnotu. Prostřednictvím praktické tvorby si vyzkoušeli, že upcyclace není jen ekologický postup, ale také prostor pro radost, originalitu a osobní styl. Pochopili rozdíl mezi obyčejným „použitím znovu“ a skutečnou proměnou předmětu, do které se promítá čas, nápad i dovednost. Zjistili také, že cena ruční práce nevzniká náhodou – odráží vložené úsilí i použité materiály. Tato zkušenost je povzbudila k tomu, aby se na věci kolem sebe dívali tvořivěji, vážili si práce druhých a nebáli se experimentovat. Díky upcyclaci si odnášejí nejen vlastní originální výrobek, ale i nový pohled na hodnotu věcí a možnosti udržitelného fungování.



Reflexe

Tato kapitola se věnuje závěrečné reflexi exkurze a nabízí podrobnou strukturu možností, jak ji vést podle dostupného času. Obsahuje různé formy reflexe – od rychlého jednoslovného vyjádření prvního dojmu, přes krátké skupinové nebo písemné sdílení hlavních postřehů, až po delší, 15minutovou strukturovanou reflexi. Součástí jsou také tipy pro lektory, jak reflexi efektivně vést a podpořit aktivní zapojení žáků.

Velmi krátká reflexe (cca 2 minuty, jednoslovná) slouží k rychlému vyjádření prvního dojmu, krátká reflexe (cca 5 minut, skupinová nebo písemná) umožňuje stručně sdílet hlavní postřehy a poznatky, a 15minutová strukturovaná reflexe poskytuje prostor pro hlubší propojení zkušeností s teorií a systematické shrnutí klíčových principů reuse a cirkulární ekonomiky.

- **Vytvořte bezpečnou a respektující atmosféru** – ujistěte žáky, že reflexe není test, zdůrazněte, že neexistují správné ani špatné odpovědi a oceňujte každé sdílení stručným „děkuji“.
- **Zapojení je dobrovolné** – žák nemusí mluvit nahlas, pokud nechce. Na základě vaší zkušenosti se skupinou přemýšlejte o alternativě: psaní na papír, anonymní sdílení přes QR kód, práce ve dvojici (viz. možné formy reflexe níže).
- **Sdělte cíl reflexe (1–2 věty):** „Teď si krátce shrneme, co vám exkurze přinesla. Pomůže nám to uzavřít celý den a uvědomit si, co jste si odnesli.“
- **Ptejte se jednoduše a konkrétně** – vyhněte se otázce „Tak co?“ – nefunguje. Používejte otázky typu: „Co vás dnes nejvíc zaujalo?“ „Co si odnášíte?“ „Co z toho, co jste se dnes naučili byste rádi uplatnili v běžném životě i kdyby jen občasně?“
- **Začínajte od jednoduchého k hlubšímu** – pokud je málo času: jednoslovné nebo jednověťové odpovědi, pokud je více času: rozšiřující otázky („Proč právě to?“).
- **Pracujte s velikostí skupiny** – u velkých skupin (25–30 žáků) můžeme rozdělit účastníky do trojic nebo čtveřic. Nechte každou skupinku sdílet pouze 1 shrnutí celé třídy, případně využijte jednoslovné odpovědi.
- **Shrnutí zapisujte na tabuli nebo flipchart** – vizualizace pomáhá uchopit hlavní témata a udržet pozornost žáků.
- **Stanovte jasný časový rámeček:** „Teď máme na reflexi 15 minut, pojdme si posdílet, co vám exkurze přinesla.“ nebo například „Máme 5 minut, takže reflexe bude stručná...“
- **Udržte odpovědi konkrétní** – pokud někdo začne být příliš obecný („bylo to dobré“), zeptejte se laskavě: „A co konkrétně pro vás bylo dobré?“. Vede to k věcnějším výstupům.
- **Přizpůsobte reflexi energii skupiny** – pokud jsou žáci unavení, zvolte krátkou variantu (1 slovo, 1 věta), pokud jsou aktivní, využijte celých 10–15 minut. U unavené skupiny reflexi zkratíte, ale úplně nevynechávejte.
- **Reflexi vždy zakončete jasným shrnutím** – lektor shrne 2–3 hlavní myšlenky, které zazněly. Může krátce připomenout cíle exkurze a propojit je s odpověďmi žáků a principy reuse, případně sdílet svoje pozorování a zážitky z exkurze.
- **Pamatujte: i dvouminutová reflexe má smysl.** Pomáhá žákům pochopit, co si z exkurze odnášejí. Je to důležitá součást procesu učení, i když je velmi krátká.
- **Reflexe je cenná i pro lektory** – aktivně čerpejte z odpovědí a reakcí žáků během exkurze, a po jejím skončení si sedněte a zhodnoťte průběh programu, oceněte, co fungovalo dobře, ohleduplně identifikujte slabá místa a případně stanovte úpravy pro další skupiny.

Formy reflexe podle času

Velmi omezený čas (cca 2 minuty)

a) Jednoslovná odpověď

Postup:

- Lektor vyzve každého žáka, aby **jedním slovem** popsal, jaká pro něj byla exkurze dnes nebo co mu přinesla. Pro plynulejší reflexi je výhodné poslat otázku po kruhu.
- Slova lze krátce zopakovat, případně zapisovat na tabuli.

Formulace lektora:

- „Řekněte jedním slovem, jaká pro vás byla dnešní exkurze.“
- „Může to být cokoliv – co vás zaujalo, co jste se naučili, nebo co za dojem ve vás zůstává.“

Tip:

- Nechte několik vteřin mezi odpověďmi, aby každý měl čas se zapojit.

b) Varianta s AhaSlides (interaktivní jednoslovná odpověď)

Postup pro lektora:

- **Zřízení účtu:**

Otevřete www.ahaslides.com a zaregistrujte se (zdarma lze využít základní plán).

- **Vytvoření prezentace:**

Vytvořte novou prezentaci (slide s názvem reflexe) – vyberte typ „Word Cloud“ (umožní žákům psát jednoslovné nebo dvouslovné odpovědi).

- **Generování QR kódu:**

Vygenerujte QR kód – žáci ho načtou svým telefonem/tabletem.

- **Instrukce pro žáky:**

Každý vyplní 1–3 slova popisující dnešní exkurzi.

Lze zadat individuálně nebo ve skupině po 2–3 žácích, pokud chcete podpořit spolupráci.

- **Výhoda:**

Slova se ihned zobrazují vizuálně jako „Word Cloud“, což umožňuje rychlou vizualizaci dojmů celé skupiny.

Formulace lektora:

- „Na svém telefonu načtete QR kód a napište 1–3 slova, která vystihují dnešní exkurzi.“
- „Můžete to vyplnit sami nebo ve dvojici či trojici – každý ze skupiny doplní své slovo.“

Střední čas (5–7 minut)

a) Krátká skupinová reflexe

Postup:

- Žáci se rozdělí do menších skupin (3–5 dětí), přičemž mají 3 minuty na sdílení dojmů a přínosu exkurze.
- Zástupci každé skupiny poté krátce shrnou hlavní sdělení skupinky celé skupině (1–2 věty).

Formulace lektora:

- „Vezměte si 3 minuty a povídejte si ve skupině, co vás dnes nejvíce zaujalo a co jste se naučili.“

- „Poté vybere každý tým zástupce, který shrne hlavní postřehy celé skupině.“

Tip:

- Předem určete čas pro sdílení, aby reflexe plynula.
- Povzbuzujte všechny členy skupiny, aby se zapojili.

b) Krátká strukturovaná písemná reflexe

Postup:

- Každý žák dostane papír s předtištěnými větami, které doplní podle svého dojmu.
 - o „Nejvíce mě dnes zaujalo...“
 - o „Z exkurze si odnáším...“
 - o „Dnes jsem se dozvěděl/a...“
 - o „Jedna věc, kterou bych si chtěl/a vyzkoušet, je...“
 - o „Moje myšlenka na závěr exkurze je...“
- Žáci mají na vyplnění cca 5 minut.
- Po vyplnění může lektor nabídnout možnost, aby kdokoli chtěl, přečetl jednu vybranou větu nahlas (trvá cca 2 minuty).
- Reflexe zůstává zaměřená na psanou formu, sdílení je dobrovolné.

Formulace lektora:

- „Každý z vás dostane papír s pěti větami. Vaším úkolem je doplnit podle toho, co vás dnes zaujalo nebo co jste se naučili. Není to žádný text, jen osobní zamyšlení.“
- „Pokud budete chtít, můžete pod otázky napsat jakou známku byste dnešní exkurzi ohodnotili“
- „Pokud někdo chce, může po skončení přečíst jednu větu, kterou považuje za nejzajímavější.“
- „Soustřeďte se na to, co je pro vás důležité, a to napište krátce a jasně.“

Tip:

- Při sdílení nahlas je vhodné vybírat dobrovolníky a nevnucovat nikomu mluvení, aby se zachovala bezpečná a komfortní atmosféra.
- Výhodou psané formy je písemný podklad pro zpětné vyhodnocení exkurze

Dostatek času (15 minut)

a) Strukturovaná reflexe

Postup:

- Lektor se ptá celé skupiny a na odpovědi případně navazuje, rozvádí a prohlubuje. Alternativně je možné otázky napsat na flipchart a věnovat prvních 5 minut diskusi ve skupinkách a poté reflexi prohloubit v rámci celé skupiny.
- Sdílení s celou skupinou – lektor zapisuje klíčová slova a shrnuje myšlenky.
- Lektor shrne hlavní poznatky a propojí je s teorií (např. reuse, cirkulární ekonomika, greenwashing).

Příklad otázek pro strukturovanou reflexi:

- „Co vás dnes na exkurzi nejvíce zaujalo?“
- „Co jste se dozvěděli nového o znovupoužití věcí?“
- „Jak byste mohli využít dnešní poznatky doma nebo ve škole?“
- „Bylo něco, co vás překvapilo nebo zmátlo?“

Tip pro lektora:

- Přijměte příležitosti k prohloubení odpovědi žáků, ale držte reflexní rámeček – nejedná se o otevřenou diskusi, ale o cílené vyhodnocení zkušeností a postřehů.
- Při spolupracující skupině je jednoduché překročit vymezený čas – aktivně hlídejte čas a případně jemně ukončujte jednotlivé odpovědi.

Není nutné, aby odpověděli všichni na všechny otázky; pokud někdo dosud nesdílel, můžete ho povzbudit například formulací: „Je tu někdo, kdo by chtěl ještě dodat svůj postřeh nebo zkušenost?“



• Didaktické doporučení pro pedagogy

1. Návazné aktivity po Exkurzi 1 (2. stupeň ZŠ)

A) Přírodopis / Chemie / Fyzika – „Materiálová detektivka“

Cíl aktivity

Podpořit porozumění tomu, z jakých materiálů jsou předměty vyrobeny, jaké mají vlastnosti a jak to souvisí s jejich životním cyklem a možnostmi opětovného využití.

Postup

1. Žáci přinesou (nebo si učitel připraví) různé běžné předměty: plechovku, láhev, kus látky, keramiku, dřevo, plast, papír atd.
2. Ve skupinách určují, z jakého materiálu předmět je a podle čeho to poznali (struktura, hmotnost, barva, reakce na ohyb...).
3. Skupiny analyzují, jak byl materiál vyroben, jaké má výhody/nevýhody (pevnost, hořlavost, recyklovatelnost).
4. Každá skupina vytvoří krátký „materiálový profil“:
 - o původ suroviny, případně energetická náročnost výroby
 - o průměrná délka rozkladu v přírodě
 - o délka životnosti
 - o možnosti reuse
 - o možnosti recyklace
5. Třída společně porovná, které materiály mají nejlepší „cirkulární potenciál“.

Materiály

Vzorky materiálů, pracovní list, tabule.

Výstup

Společný plakát nebo prezentace „Jaké materiály nás obklopují“.

Napojení na RVP

- **Člověk a příroda:**
CAP-CHE-003-ZV9-010 Zhodnotí využívání materiálů a energetických surovin v kontextu udržitelnosti.
- **Kompetence k udržitelnosti:**
KOB-ZPS-000-ZV9-001 Zohledňování propojenosti světa Zohledňuje vzájemnou propojenost jevů, situací a výzev v okolním světě z hledisek sociálních, ekonomických, kulturních, politických a ekologických.
- **Kompetence k řešení problémů:**
KRP-VED-000-ZV9-001 Kritické hodnocení a využití vědeckého poznání Analyzuje při

rozhodování a řešení problémů objektivní informace a prezentované závěry vědeckého poznání.

KRP-KRP-000-ZV9-001 Práce s informacemi a kritické myšlení Kriticky hodnotí informace z různých zdrojů.

- **Digitální kompetence**

KDI-DAT-000-ZV9-001 Digitální informace a data Data získaná na základě vlastních kritérií a formulovaných dotazů z různých digitálních zdrojů posuzuje z hlediska souladu s již známými poznatky i nároku na spolehlivost zdroje.

Tip pro pedagoga

Nechte žáky odhadovat i *hmotnost* materiálu – lze propojit s matematikou (odhady, měření).

B) Výchova k občanství / Zeměpis – „Mapa životního cyklu výrobku“

Cíl aktivity

Porozumět tomu, jak dlouhá a náročná je cesta běžných výrobků, a jak může reuse tuto zátěž zásadně zmírnit.

Postup

1. Skupiny si vyberou jeden výrobek (mobil, džiny, plastová hračka, hrnek, kniha).
2. Pomocí internetu nebo předložených materiálů dohledají:
 - o kde se těží suroviny,
 - o kde se výrobek vyrábí,
 - o jak se transportuje,
 - o kde a jak končí.
3. Skupina nakreslí mapu životního cyklu (timeline nebo v propojení se skutečnou geografickou mapu).
4. Diskuse:
 - o které fáze mají největší dopad?
 - o kde lze produkt „zastavit“ a prodloužit jeho život (oprava, reuse, výměna...)?

Materiály

Atlas, mapy, tiskové podklady, internet.

Výstup

Velká nástěnná mapa životního cyklu výrobků + krátké ústní prezentace.

Napojení na RVP

- **Člověk a společnost / Zeměpis:**

CAS-VKO-002-ZV9-010 Kriticky posuzuje dění ve svém regionu, v České republice a ve světě.

GEO-GEO-001-ZV9-001 Kriticky využívá mapy a další zdroje geografických dat pro vlastní učení i každodenní poznávání světa

GEO-GEO-001-ZV9-003 Využívá geografické myšlení a způsoby poznávání k porozumění příčinám a důsledkům změn míst a regionů.

GEO-GEO-004-ZV9-017 Zhodnotí, jak naplňování potřeb jedince, společnosti a přírodního

prostředí v konkrétním místě napomáhá či zabraňuje udržitelnosti života na Zemi.

- **Kompetence k občanství a udržitelnosti:**

KOB-ZPS-000-ZV9-001 Zohledňování propojenosti světa Zohledňuje vzájemnou propojenost jevů, situací a výzev v okolním světě z hledisek sociálních, ekonomických, kulturních, politických a ekologických.

Tip pro pedagoga

Zadejte žákům porovnání: „*Jak by se změnila mapa, kdybych výrobek koupil v reuse centru?*“

C) Český jazyk/Cizí jazyk – „Příběh jedné věci“

Cíl aktivity

Procvičit tvořivé psaní, popis, narativní strukturu a zároveň reflektovat téma cirkulace věcí.

Postup

1. Žák si vybere předmět, který viděl na exkurzi, nebo podobný najde doma.
2. Píše krátký příběh z perspektivy věci:
 - o Jak vznikla?
 - o Kdo ji používal?
 - o Jak se dostala pryč?
 - o Co zažila v reuse centru?
 - o Jaký má nový život?
3. Sdílení příběhů ve dvojicích.

Materiály

Sešity, tužky, ukázky, příklady.

Výstup

Soubor třídních „příběhů věcí“.

Napojení na RVP

- **Čtenářská a pisatelská gramotnost:**

ZGC-VZT-000-ZV9-001 Vztah ke čtenářství a čtení, psaní a pisatelství Oceňuje čtení a psaní jako činnosti pomáhající porozumět světu i sobě samému.

ZGC-KCP-000-ZV9-001 Kritické čtení a psaní Při čtení i psaní posuzuje autorské záměry, účinky a prostředky textu i kontext autora nebo čtenáře.

- **Kompetence komunikační:**

KKK-VYJ-000-ZV9-001 Vyjadřování Vyjadřuje se prostřednictvím souboru běžných výrazových prostředků, které volí s důrazem na svůj komunikační záměr, partnera a situaci.

- **Kompetence kulturní:**

KKT-SVJ-000-ZV9-001 Kulturní a umělecké sebevyjádření Využívá různé formy umění a kultury k vyjádření složitějších myšlenek a emocí a ke zpracování aktuálních témat, samostatně i ve skupinové spolupráci.

- **Jazyk a jazyková komunikace:**

JJK-CJL-001-ZV9-001 Dorozumívá se kultivovaně, výstižně, s jasným komunikačním záměrem a jazykovými prostředky vhodnými pro danou komunikační situaci.

JJK-CJL-001-ZV9-006 Vytvoří po formální i obsahové stránce funkční písemný projev s využitím znalostí pravidel pravopisu.

JJK-CJL-001-ZV9-008 Využívá elektronické prostředky a informační zdroje ke tvorbě textu.

JJK-CJL-001-ZV9-016 Tvoří umělecký text podle svých schopností, reflektuje tvorbu uměleckého textu a z reflexe vyvozuje poznatky.

JJK-AJA-002-ZV9-011 Vypráví nebo popíše vlastní nebo cizí zážitek.

JJK-AJA-002-ZV9-013 Napíše krátký souvislý text týkající se osvojovaných témat.

JJK-DCJ-002-ZV9-005 Doplní požadované informace nebo napíše krátký text s použitím jednoduchých vět a slovních spojení z okruhu osvojených témat.

Tip pro pedagoga

Může vzniknout i třídní e-kniha, v rámci výtvarné výchovy je například možné ji ilustrovat, či příběhy dále rozvíjet, rozehrát a prohlubovat skrze dramaticko-výchovné metody, natočit film podle adaptovaného scénáře, atd.

D) Matematika – „Kolik odpadu vyprodukujeme?“

Cíl aktivity

Rozvíjet práci s daty a grafy prostřednictvím tématu odpadu.

Postup

1. Třída provede 5denní audit odpadků (bez směsi nebezpečných).
2. Žáci třídí a váží jednotlivé složky (papír, plast, směsný odpad, organický odpad).
3. Ve skupinách zpracují data do tabulek a grafů.
4. Třída srovná průběh jednotlivých dnů, identifikuje nejčastější odpad.
5. Vytvoří návrhy opatření:
 - o co snížit,
 - o co nahradit,
 - o kde použít reuse řešení či udržitelné zpracování odpadu.

Materiály

Váha, pytle, tabulky, kalkulačky.

Výstup

Grafy (sloupcové, koláčové), doporučení pro školu.

Napojení na RVP

- **Matematika:**

MAT-MAT-004-ZV9-011 – Interpretuje a vytváří různě graficky prezentovaná data.

MAT-MAT-004-ZV9-012 – Vypočítá a interpretuje základní charakteristiky souboru dat.

MAT-MAT-004-ZV9-014 – Vyhledá všechny prvky nebo skupiny prvků, které splňují dané podmínky.

MAT-MAT-002-ZV9-004 – Využívá k odhadu, měření a porovnávání standardní a nestandardní jednotky.

MAT-MAT-005-ZV9-016 – Řeší reálné problémy pomocí poměru, úměry a procent.

- **Kompetence k řešení problémů.**

KRP-RPS-000-ZV9-001 Řešení běžných problematických situací Reflektuje osobní a společné problémy s ohledem na různé perspektivy navrhovaných řešení.

KRP-VED-000-ZV9-001 Kritické hodnocení a využití vědeckého poznání Analyzuje při rozhodování a řešení problémů objektivní informace a prezentované závěry vědeckého poznání.

KRP-BAD-000-ZV9-001 Badatelství Navrhne plán pro zkoumání a řešení specifického výzkumného problému.

KRP-KRP-000-ZV9-001 Práce s informacemi a kritické myšlení Kriticky hodnotí informace z různých zdrojů.

- **Kompetence k občanství a udržitelnosti:**

KOB-UDR-000-ZV9-001 Směřování k udržitelné budoucnosti Uskutečňuje kroky směřující k udržitelnosti na základě promyšlení různých scénářů možného budoucího vývoje.

Tip pro pedagoga

Pokud škola již sbírá odpad, lze porovnat třídy mezi sebou. Je velmi vhodné šířit osvětu, že udržitelnost může nabízet mnohem více než jen třídění odpadu – viz. teoretická část metodiky.

E) Pracovní činnosti – „Opravárna 7.B“

Cíl aktivity

Osvojit si praktické dovednosti a propojit je s prevencí odpadu.

Postup

1. Učitel připraví bezpečné předměty vhodné k jednoduchým opravám (utržené knoflíky, nefunkční zipy, prasklé obaly, ohnuté části).
2. Žáci ve dvojicích provádějí opravy (lepení, zašívání, odmaštění, dotažení šroubků).
3. Každý opravářský „zakázkový list“ obsahuje:
 - o popis vady,
 - o postup opravy,
 - o použitý materiál,
 - o čas.
4. Na závěr trh oprav – skupiny si vzájemně prezentují svou práci.

Materiály

Lepidla, jehly, nitě, šroubováky, čisticí prostředky.

Výstup

Opravené předměty a zakázkové listy.

Napojení na RVP

- **Člověk, jeho osobnost a svět práce – polytechnická výchova**
CSP-TCH-001-ZV9-001 – Volí a tvůrčím způsobem bezpečně zpracovává technický materiál s ohledem na jeho funkčnost.
CSP-TCH-001-ZV9-002 – Posuzuje produkt i proces tvorby z hlediska funkčnosti, efektivity, estetiky a úsporného využívání zdrojů.
CSP-TCH-002-ZV9-003 – Zvládá základní údržbu a jednoduché opravy technického vybavení v modelových situacích.
- **Kompetence k podnikavosti a pracovní.**
KPP-NAP-000-ZV9-001 – Využívá příležitosti a výzvy pro rozvoj v různých oblastech vlastního života.
KPP-ZDR-000-ZV9-001 – Získává zdroje pro aktivity, které přispívají k rozvoji jeho samotného či blízkého okolí.
KPP-REA-000-ZV9-001 – Realizuje aktivity podle vlastních či skupinových postupů.
- **Kompetence k občanství a udržitelnosti:**
KOB-UDR-000-ZV9-001 Směřování k udržitelné budoucnosti Uskutečňuje kroky směřující k udržitelnosti na základě promýšlení různých scénářů možného budoucího vývoje.

Tip pro pedagoga

Zaveďte „certifikát opraváře“ – v nižších ročnících velmi motivuje.

F) Mezipředmětový projekt pro Exkurzi 1

Název projektu: „Naše třída – udržitelná komunita“

OVU, na které projekt navazuje

- **PTU-000-000-ZV9-002** – „Prozkoumá a vysvětlí provázanost mezi klimatickou změnou, vlastním životním stylem, životem společnosti a ekonomickou činností.“
- **PTU-000-000-ZV9-003** – „Vybrá, plánuje, realizuje a vyhodnotí společně se spolužáky nebo dalšími lidmi opatření potřebná pro posílení udržitelnosti v místní komunitě či ve světě.“

Cíl projektu

Zapojit žáky do reálné proměny prostředí třídy nebo školy s důrazem na udržitelné chování – uvědomit si dopady spotřeby, podle možností navrhnout a realizovat drobná opatření, a reflektovat svůj vliv na komunitu a planetu.

Postup projektu

1. **Analýza současného stavu**
 - Ve skupinách žáci identifikují situace ve škole/třídě s potenciálem ke zlepšení z hlediska udržitelnosti (odpady, energetická spotřeba, třídění, zbytečné nákupy, údržba učebních pomůcek, využívání materiálů).
 - Vytvoří mapu – co je problém, proč to je problém, jak to ovlivňuje životní prostředí nebo společnost.
2. **Návrh opatření**
 - Brainstorming nápadů: co a jak můžeme změnit (např. třídění plastů, reuse sešitů, opravy vybavení, úspory energie, opravárna drobných předmětů, výměnný „reuse box“).

- o Každá skupina připraví návrh opatření s časovým plánem, rozdělením rolí, materiálními potřebami a odpovědnostmi.
3. **Realizace zvolených opatření**
- o Společná realizace: úklid a třídění, zavedení boxu na výměnu použitých pomůcek, drobné opravy nábytku, nástěnka pro upozornění na odpady, úspory energie (vypínání světel, šetření vodou), atd.
4. **Vyhodnocení a reflexe**
- o Po 4–6 týdnech (nebo jiném vhodném období) vyhodnotit, co se změnilo – snížení odpadu, méně spotřebovaných materiálů, změna chování.
 - o Diskuse ve třídě: co se osvědčilo, co bylo náročné, co bychom příště udělali jinak.

Výstup projektu

- Dokumentace – fotky „před a po“, grafy/čísla o změnách (např. množství odpadu, sešlápnutí energie), reflexní texty.
- Prezentace výsledků (třídě, celé škole, rodičům).
- „Školní smlouva udržitelnosti“ – společně dohodnutá pravidla pro třídu či školu.

Doporučení pro pedagogy

- Vyčleňte dostatek času – projekt může trvat i několik týdnů.
- Zapojte více předmětů: přírodopis, občanská výchova, dějepis (historie odpadu a spotřeby), výtvarná (plakáty, vizualizace).
- Vytvořte prostředí spolupráce – týmy, sdílení odpovědnosti.
- Umožněte žákům samostatnost – ať sami vymýšlejí řešení, plánují a realizují.
- Průběžně reflektujte – co funguje, co ne, co je třeba upravit.

2. Návazné aktivity po Exkurzi 2 (3.–5. třída ZŠ)

A) Výtvarná výchova – „Galerie druhého života“

Cíl aktivity

Rozvíjet tvořivost, vztah k materiálům a vědomí, že staré věci mají nový potenciál.

Postup

1. Žáci najdou doma nepotřebný materiál (krabička, látka, noviny, plechovka).
2. Ve škole ji pomocí výtvarných technik upraví (malování, lepení, koláž, razítkování).
3. Každý vytvoří krátký (poetický) popis k dílu:
 - o původní účel,
 - o úprava,
 - o nový život/využití.
4. Společná výstava v šatně/hale školy.

Materiály

Barvy, tavná pistole, lepidla, papír, textilní zbytky, nevyužívané materiály.

Výstup

Galerie upcyklovaných výrobků s popisky.

Napojení na RVP

- **Umění a kultura:**
 - UAK-VFV-001-ZV5-002** Vyjadřuje výtvarnými prostředky vjemy, pocity, prožitky, myšlenky, představy a zkušenosti a realizuje svůj tvůrčí záměr.
 - UAK-VFV-001-ZV5-003** Reaguje na svou tvorbu i tvorbu ostatních prostřednictvím slova, pohybu, zvuku či jiných nonverbálních prostředků a sdílí ji s ostatními.
 - UAK-VFV-001-ZV5-004** Experimentuje s výtvarnými a filmovými prostředky a uplatní je ve vlastní tvorbě a tvořivé hře.
- **Člověk, jeho osobnost a svět práce:**
 - CSP-TCH-001-ZV5-001** Zhotovuje výrobky z technického materiálu s využitím tradičních, inovativních a digitálních technologií za dodržení zásad hygieny a bezpečnosti práce.
- **Kompetence kulturní:**
 - KKT-UMK-000-ZV5-001** Umění a kultura jako prostředek komunikace Vnímá umění a kulturu jako způsob poznávání světa a vypovídání o něm.
 - KKT-SVJ-000-ZV5-001** Kulturní a umělecké sebevyjádření Vyjadřuje své myšlenky a pocity prostředky různých druhů umění.

Tip pro pedagoga

- Je možné zařadit pohybové improvizace, například jak by se tvůj objekt pohyboval, jak by se pozdravil s druhým objektem, atd.
- Zaměřte se na tvořivý proces, nikoliv primárně na výsledný produkt.
- Reflexi vedte reflektivně, z pohledu zážitkové a experimentální tvorby.
- Zapojte i rodiče – mohou dodat zajímavý materiál.

B) Český jazyk – „Moje věc má nový život“

Cíl aktivity

Naučit žáky mluvit o své práci a smyslu své tvorby.

Postup

1. Každý žák přinese svůj upcyklovaný výrobek.
2. Formou krátké prezentace (60–90 sekund) sdělí:
 - o co upravil,
 - o jaký postup použil,
 - o co ho překvapilo,
 - o co by udělal jinak.
3. Spolužáci kladou jednoduché otázky.

Materiály

Výrobky, tabule, kartičky s otázkami.

Výstup

Krátké ústní vystoupení každého žáka.

Napojení na RVP

- **Jazyk a jazyková komunikace:**
JJK-CJL-001-ZV5-001 V mluvené komunikaci používá osvojené jazykové prostředky vzhledem ke svému komunikačnímu záměru a dané komunikační situaci.
- **Kompetence komunikační:**
KKK-VYJ-000-ZV5-001 Vyjadřování Vyjadřuje se prostřednictvím zvládnutých výrazových prostředků, které volí podle svých možností vzhledem ke komunikačnímu záměru, partnerovi a situaci.
- **Kompetence kulturní:**
KKT-UMK-000-ZV5-001 Umění a kultura jako prostředek komunikace Vnímá umění a kulturu jako způsob poznávání světa a vypovídání o něm.

C) Člověk a jeho svět – „Třídění v naší domácnosti“

Cíl aktivity

Propojit školní téma s domácí realitou.

Postup

1. Žáci vytvoří jednoduché schéma: *Jak se u nás doma předchází odpadu a jak se třídí odpad?*
2. Mohou nakreslit, vyfotit nebo popsat.
3. Ve škole vytvoří nástěnku: „Jak třídí naše rodiny“.
4. Diskuse:
 - o Co dělají rodiny podobně?
 - o Co je inspirativní?
 - o Jaké mohou být projevy udržitelnosti?
 - o Co bychom mohli zlepšit ve škole?

Materiály

Papíry, fixy, fotky.

Výstup

Třídní koláž třídících systémů.

Napojení na RVP

- **Člověk a jeho svět:**
CJS-CJS-001-ZV5-003 Uvede příklady dokládající, že člověk, společnost a příroda se navzájem ovlivňují, že každý může svým chováním působit na životní prostředí.
CJS-CJS-002-ZV5-011 Uvede příklady toho, v čem se shoduje a čím se liší život různých lidí.
- **Kompetence k občanství a udržitelnosti:**
KOB-UDR-000-ZV5-001 Sdílí své myšlenky o variantách budoucího vývoje z hlediska udržitelnosti.
KOB-ODP-000-ZV5-001 Uplatňuje svůj díl zodpovědnosti vůči ostatním a okolí.
KOB-PCP-000-ZV5-001 Dává účelně najevo, co si přeje ve svém okolí změnit.

Tip pro pedagoga

Zapojte odborníky z reuse nebo neziskového segmentu, kteří se věnují tématu udržitelnosti, i nad rámec třídění odpadu – mohou přijet na besedu. Je potřeba rozšířit žákům pohled na odpad – od třídění k jeho předcházení.

D) Hudební výchova – „Orchestr z reuse centra“

Cíl aktivity

Ukázat, že i běžné předměty mohou být nástrojem tvořivosti.

Postup

1. Žáci ve třídě najdou bezpečné předměty s různým zvukem (plechovka s rýží, kartonová trubka, víčka, plastové lahve).
2. Experimentují: jaké zvuky lze vytvořit, jak se mění při poklepání, třesení, tlumení.
3. Společně poskládají krátkou rytmickou skladbu.
4. Nahrávka nebo předvedení pro paralelní třídu.

Materiály

Různé odpadové materiály, mobil na nahrávku.

Výstup

Krátká rytmická skladba.

Napojení na RVP

- **Umění a kultura:**
UAK-HTD-001-ZV5-001 Zapojuje se aktivně do her, cvičení a tvořivých činností, v nichž získává, upevňuje a rozvíjí základní reprodukční, interpretační i tvůrčí dovednosti.
UAK-HTD-001-ZV5-002 Využívá jednoduché postupy a prostředky vycházející z hudby,

tance, divadla při samostatných i společných interpretačních a tvůrčích činnostech.

UAK-HTD-001-ZV5-003 Zapojuje se do reflexe reprodukčních, tvůrčích a interpretačních činností s porozuměním základním oborovým pojmům.

UAK-HTD-002-ZV5-004 Rozvíjí a buduje svůj vztah k hudbě pomocí poslechových činností a propojuje svou zkušenost se základními prvky hudební řeči.

- **Kompetence kulturní:**

KKT-UMK-000-ZV5-001 Umění a kultura jako prostředek komunikace Vnímá umění a kulturu jako způsob poznávání světa a vyprávění o něm.

KKT-SVJ-000-ZV5-001 Kulturní a umělecké sebevyjádření Vyjadřuje své myšlenky a pocity prostředky různých druhů umění.

- **Kompetence osobnostní a sociální:**

KOS-VZT-000-ZV5-001 Rozvíjí vztahy s ostatními.

Tip pro pedagoga

Propojte s přírodovědou: *Jak zvuk vzniká? Jak se šíří?*

E) Matematika – „Který materiál je těžší?“

Cíl aktivity

Zkoumat hustotu a hmotnost materiálů zábavnou, praktickou formou.

Postup

1. Učitel připraví stejné objemy různých materiálů (dřevo, plast, sklo, keramika).
2. Žáci hádají, co bude nejtěžší a proč.
3. Materiály se zváží a výsledky se zapíší do tabulky.
4. Společná reflexe:
 - o co se potvrdilo,
 - o co překvapilo,
 - o jak to souvisí s jejich využitím ve věcech kolem nás.

Materiály

Váha, vzorky materiálů, tabulka.

Výstup

Porovnání hmotností materiálů v přehledné tabulce.

Napojení na RVP

- **Logicko-matematická gramotnost:**
 - 3. ročník / ZGM-MRF-000-ZV3-001** Popisuje kroky řešení matematických situací s oporou o matematické modely.
 - 5. ročník / ZGM-MRF-000-ZV5-001** Tvoří důkazy správnosti matematických postupů a argumentů.
- **Matematika:**
 - MAT-MAT-001-ZV5-001** – Řeší problémy s přirozenými čísly (včetně nuly) v kontextu

reálných situací.

MAT-MAT-002-ZV5-005 – Využívá standardní jednotky délky k odhadu, měření a porovnávání, prostřednictvím manipulace zjišťuje obsah a objem.

MAT-MAT-004-ZV5-009 – Získává data, graficky je zaznamenává, grafický záznam dat čte a interpretuje.

- **Kompetence k řešení problémů.**

KRP-VED-000-ZV5-001 Kritické hodnocení a využití vědeckého poznání Vychází při rozhodování a řešení problémů z objektivních dat a informací.

KRP-BAD-000-ZV5-001 Badatelství Rozpozná jednoduchý výzkumný problém a jeho možné řešení.

F) Mezipředmětový projekt pro Exkurzi 2

Název projektu: „Reuse design – náš vlastní styl“

OVU z RVP ZV, na které projekt navazuje

- **PTU-000-000-ZV5-002** – „Naplňuje a uskutečňuje se spolužáky opatření zaměřená na posílení udržitelnosti ve škole, obci či okolní krajině.“
- **PTU-000-000-110-002** – „Vybrat z nabídky školních aktivit tu, která vede k posílení udržitelnosti.“ (tedy schopnost aktivně se zapojit do udržitelných činností).

Cíl projektu

Podpořit kreativní myšlení, manuální dovednosti a uvědomění hodnoty věcí – ukázat, že „staré“ může být originální, že upcyklace může být uměleckým a praktickým řešením a způsobem, jak prodloužit život předmětů.

Postup projektu

1. Příprava materiálů

- o Ve škole (nebo ve spolupráci s rodiči) se shromáždí nepotřebné předměty: trička, stará trička, látky, hrnečky, plechovky, papíry, kartony, drobné nádoby, plechová víčka, zbytky textilu, staré knoflíky, zipy apod.
- o Projednat s žáky, co všechno lze zpracovat – bezpečně, s respektem k materiálu.

2. Tvorba upcyklovaných výrobků

- o Výtvarné aktivity: malování, koláž, mix technik, zdobení textilu (barvy, spreje), dekorace, přetvoření – i jednoduché, funkční i estetické.
- o Práce ve skupinách nebo individuálně.

3. Prezentace a dokumentace

- o Každý žák vyfotí nebo popíše svůj výrobek: z čeho vznikl, co bylo původní účelem, co je nová funkce / estetika.
- o Vytvoření „katalogu upcyklovaných výrobků“ – plakát, digitální galerie, třídní výstava, web nebo školní nástěnka.

4. Reflexe a sdílení

- o Diskuse o tom, co bylo těžké, co bavilo, co překvapilo.

- o Otázky: Proč je dobré věci upcyklovat? Jaký je význam šetření zdrojů? Co se můžu doma naučit?

Výstup projektu

- Třídní galerie / katalog upcyklovaných předmětů.
- Reflexní deníky žáků (co se naučili, co je motivuje).
- Možné využití věcí dál ve škole nebo domácnosti.

Doporučení pro pedagogy

- Povolte experiment – často vznikají překvapivě zajímavé výtvary.
- Nabídněte dost materiálu a variant – pro různé zájmy a dovednosti.
- Zdůrazněte hodnotu upcyklace – nejen estetickou, ale i ekologickou a etickou.
- Vytvořte společnou reflexi – co to znamená pro žáka, rodinu, komunitu.
- Podpořte sdílení – výstava nebo „reuse dílna“ může být pro školu dlouhodobou aktivitou.

Doporučení pro pedagogy při realizaci projektů

- **Plánujte dlouhodobě** – projekty by měly mít kontinuitu, ne být jednorázovou akcí.
- **Zapojte více učitelů a předmětů** – mezipředmětový charakter zvyšuje smysl a dopad.
- **Umožněte žákům vlastní iniciativu a odpovědnost** – sami vybírejte témata, navrhujte řešení, realizujte.
- **Zkombinujte reflexi s praxí** – nejen tvořit, ale i přemýšlet, co vaše volby znamenají.
- **Bud'te flexibilní – přizpůsobujte projekt možnostem školy a žáků.**
- **Dokumentujte výsledky** – fotky, grafy, reflexe – a prezentujte je veřejně (ve škole, rodičům, komunitě).
- **Podporujte dlouhodobou udržitelnost** – převedení aktivit do běžného života školy (reuse koutky, opravárna, třídění, recyklace).
- **Respektujte bezpečnost a etiku** – zejména při práci s materiály, nástroji, nebo při empatickém přístupu k životnímu prostředí.



• Závěr a doporučení

Exkurze do reuse centra přináší žákům řadu vzdělávacích, praktických i osobnostních přínosů:

- **Pochopení principů cirkulární ekonomiky** – žáci vidí na vlastní oči, jak lze prodloužit život věcí, jak funguje opětovné využívání a proč má smysl předcházet vzniku odpadu.
- **Rozvoj tvořivosti a manuální zručnosti** – upcyklace umožňuje experimentovat s materiály, učit se základům práce s nástroji a vyzkoušet si tvůrčí proces od nápadu po hotový výstup.
- **Prohloubení vztahu k věcem a odpovědné spotřebě** – žáci se učí vážit si času, práce i materiálů, které stojí za vznikem každého předmětu.
- **Rozvoj pozorování, představitivosti a kritického myšlení** – díky práci s příběhy věcí žáci přemýšlejí o původu předmětů, jejich využití i dopadech jejich výroby.
- **Praktické dovednosti pro každodenní život** – žáci získávají základní povědomí o materiálech, o možnostech oprav a úprav předmětů i o udržitelných volbách.
- **Podpora spolupráce a komunikace** – společná tvorba, sdílení nápadů i reflexe posilují týmovou práci a sebevědomí žáků.

Celkově exkurze rozvíjí kompetence, které děti využijí nejen ve škole, ale i doma – od tvořivosti až po větší odpovědnost za svět kolem sebe.

Doporučené zdroje a literatura

Knihy a metodiky pro pedagogy

- [R. Čapek: Cirkulární ekonomika ve škole](#) – základní principy cirkularity s aktivitami pro ZŠ.
- [Ekoškola – metodické materiály](#) – pracovní listy a projektové aktivity propojené s tématy odpadů, spotřeby a udržitelnosti.
- [R. Louv: Poslední dítě v lese](#) – inspirace, jak podporovat vztah dětí k prostředí a zodpovědné chování.

Knihy pro děti (vhodné k práci ve třídě)

- [Zero waste pro děti](#) – kniha plná 32 jednoduchých „zero-waste“ výzev a tipů, jak omezit odpad, znovu použít nebo přetvořit věci, recyklovat oblečení, vyrábět pomocníky z odpadových materiálů aj. Velmi přístupná pro děti i mládež.
- [Upcyklace – Nový život starých věcí](#) – praktická kniha plná nápadů, jak dát starým věcem nový život, zvláště v oblasti textilu či domácích doplňků. Hodí se jako inspirace pro děti, dospívající, nebo i pro rodinné projekty.

Odkazy na organizace a projekty, věnující se reuse

[STO•RE \(Praha, Holešovická tržnice\)](#)

- Prohlídka fungujícího re-use centra na vlastní oči – ukáže dětem, jak může vypadat opravdový „second-hand + upcyklace“ prostor.
- Workshopy a praktické kurzy renovace nábytku, čalounění či upcyklace – možnost domluvit exkurzi nebo spolupráci.
- Online videonávody a materiály („Jak na renovaci / reuse / udržitelný byt“) – využitelné ve výuce i doma.

[Reuse Federace \(síť center v ČR + metodické zázemí\)](#)

- Informační a metodické materiály o reuse – definice, kontext, návody, statistiky – podklad pro teoretickou část výuky o cirkulární ekonomice.
- Možnost propojení s různými reuse centry v ČR – nabídka exkurzí, inspirace, zkušenosti z praxe, návody pro školní „swap market“.
- Přehled akcí a komunitních výměn (reuse dny, swapy, re-use trhy) – vhodné modely pro školní projekty.

Lipka – ekocentrum / vzdělávání pro školy a veřejnost

- Jednodenní i vícedenní environmentální, přírodovědné a ekologické programy – integrace s výukou, exkurzemi i projekty o udržitelnosti.
- Programy zahrnují přírodu, environmentální výchovu, globální témata, kritické myšlení a vztah k udržitelnému životnímu stylu – vhodné pro starší žáky.
- Metodické a vzdělávací podklady pro pedagogy – usnadňují integraci EVVO témat do výuky, podporují dlouhodobou environmentální výchovu.

Ekoškola (program MŠ, ZŠ, SŠ)

- Poskytuje metodiku a komplexní rámec pro environmentální výchovu ve škole – včetně témat „odpady“, „odpovědná spotřeba“ a „prostředí školy“.
- Nabízí inspirace a projekty, např. „reuse trh“ (školní bazárek / darování / výměna věcí) – propojení s exkurzemi do reuse centra a tvořivou upcyklací.
- Poskytuje pracovní listy, metodické materiály a podporu pedagogům – umožňuje napojení exkurzí a projektů do hodin a dlouhodobou environmentální výchovu.



• Jak na reuse ve vzdělávání dětí

Z pokoje do pokoje – Spojené hlavy, z. s.
Ruská 460/18, Vršovice (Praha 10), 101 00 Praha
IČO: 05284171
www.sto-re.cz

Autor publikace: Adam Kyprý

Kolektiv autorů: Denisa Lešková, Martin Cink

© Z pokoje do pokoje, 2025



Ministerstvo životního prostředí

Tato metodika byla vytvořena s finanční podporou Ministerstva životního prostředí České republiky v rámci Programu na podporu projektů nestátních neziskových organizací – Podprogramu A.